

Exchange 2003

INTRODUCTION

Ce projet a pour but d'installer et de configurer un réseau constitué de deux postes « serveurs » ainsi que d'un poste dit « client ».

Le premier est en fait une machine fonctionnant sous « Windows 2003 Serveur » avec « Active Directory ». Cette machine sera donc le serveur du domaine. Elle sera de plus le serveur mail car « Microsoft Exchange » y est installé et configuré. Le deuxième poste est un client « XP » du réseau.

Les deux entités doivent donc pouvoir échanger des données et des informations, recevoir des emails

Exchange 2003 serveur fait parti de la gamme Windows Server System, Exchange fait parti des 3 serveurs de messagerie les plus utilisés dans le milieu professionnel, son concurrent principal en France reste, Lotus Notes.

En plus d'être un serveur de messagerie puissant, vient se greffer à Exchange 2003 une multitude de composants, comme la gestion de contacts, intégration à Active Directory, calendriers partagés, tâches, composants Web, etc.

Ce serveur de travail collaboratif (groupware) regroupe tous les outils et composants nécessaires pour l'échange d'informations entre différents collaborateurs et cela sur différentes plates-formes. (Client MAPI, client Web, Smart phone ou autres...). L'ajout de ces composants fait d'Exchange serveur 2003 un groupware performant.

Groupware: application permettant le travail collaboratif, la centralisation de ressources et de documents partagés.

Exchange Serveur utilise tout la puissance d'Active Directory 2003, une multitude de fonctionnalités optimisent et facilitent l'administration de votre système d'informations de messagerie via AD et ses diverses composants.

A l'heure actuelle, la plupart des serveurs Exchange en production en France sont des serveurs Exchange version 5.5 ou version 2000, cet article a pour but de vous présenter les spécificités techniques et nouveautés du serveur de messagerie Exchange 2003

I. Présentation du Serveur de messagerie Exchange 2003

I.1. Les versions :

Il existe 2 versions d'Exchange 2003 Server, la version Standard et la version Entreprise.

- **Exchange 2003 Standard Edition** : vise les petites et moyennes infrastructures.
 - Gestion d'un groupe de stockage composé de 2 bases de données
 - 16 Go de stockage maximal pour données
 - Pas de connecteur X.400

- **Exchange 2003 Entreprise Edition** vise les moyennes et grandes infrastructures jusqu'aux multinationales.

I.2. Avantages et nouveautés :

- **Avantages :**

Exchange 2003 serveur fait partie de la nouvelle stratégie Trustworthy Computing établit par Microsoft, de ce fait la sécurité fait partie intégrante de ce nouveau serveur Exchange 2003, si votre serveur est installé sur un serveur Windows 2003, il bénéficiera également de la nouvelle stratégie de sécurité implémentée sur la plate forme Windows 2003 serveur.

Le déploiement du nouveau serveur a été amélioré via des outils prévus à cet effet.

La migration et l'interopérabilité ont été améliorées, une procédure pas à pas vous guidera. Il faut à peu près 30 minutes pour migrer un serveur Exchange 2000 vers un serveur Exchange 2003.

Avec cette version, vous minimiserez le temps d'inactivité des utilisateurs en cas de défaillance d'une base de données (Exchange est basé sur un système multi base de données) si l'une des bases de données a le statut hors ligne ou défaillant dans le groupe de stockage, alors les autres bases du groupe de stockage continuent à répondre aux requêtes clientes, ce qui en conséquence minimise l'arrêt des utilisateurs.

Il y a également une augmentation de la productivité, avec une gamme de clients permettant d'avoir une accessibilité quasi permanente au serveur de messagerie, il existe différentes plates-formes sur lesquelles vous pourrez consulter vos mails, calendrier, tâches ou autres,(Outlook, Outlook Web Access, PDA, Smart phone).

N'oublions qu'un des avantages principaux de la mise en production de ce serveur et qu'il s'inscrit dans la lignée des autres serveurs de la gamme Windows System Server, ce qui lui permet de bénéficier de la complémentarité et la puissance technologique des autres serveurs de la gamme.

Les principaux avantages de cette nouvelle version sont :

- La simplicité de migration et d'installation grâce aux nouveaux utilitaires
- L'augmentation de la productivité avec Outlook 2003, Outlook Web Access 2003, le support des périphériques mobiles.
- La gestion de la bande passante
- La gestion optimale de l'infrastructure des sites
- La sécurité renforcée: Anti-virus, Anti-Spam, règles de messages

▪ **Les nouveautés :**

Voici une liste des principales innovations de ce nouveau serveur Exchange 2003.

Windows 2003 Serveur

La solution Windows 2003 + Exchange 2003 optimise la gestion de la mémoire pour obtenir un système plus fiable.

Les services et les processus sont mieux gérés ce qui accentue la stabilité du système.

La plate forme Windows 2003 limite le temps d'interruption du système lors de l'exécution d'un service, et notamment ceux d'Exchange 2003.

Il y a également le nouveau serveur Web IIS6 et l' utilitaire IIS LockDown qui assure plus de sécurité sur les boîtes mails via Outlook Web Access.

Active Directory

Le problème de la délégation du catalogue global est résolu, en effet plus besoin de rebooter le serveur lors de sa promotion en tant que catalogue global, le fait de rebooter le serveur avait une incidence directe sur l'instance Exchange installée sur le serveur promu.

Dans le cas où vous déplacez ou effacez un objet de la liste de distribution, la réplication se fera automatiquement dans la forêt Active Directory.

Il existe aussi l'outil **Active Directory Connector** qui intéressera tous les administrateurs réseaux soucieux de l'interopérabilité entre les systèmes Exchange 5.5, Exchange 2003 et Active Directory.

En effet cet outil permet de faire interagir Exchange 5.5 et Active Directory lors de réplication.

Les utilitaires de déploiement

Cette nouvelle version d'Exchange est composée de plusieurs utilitaires, aides et guides qui vous permettront d'installer ou de mettre à jour votre infrastructure de messagerie. (ADMT, EXMERGE, autres assistants...)

Nous aurons un aperçu de cette aide dans la partie installation de cet article, une interface vous guide pas à pas lors de l'installation de votre serveur afin d'éviter les erreurs.

Un serveur plus sécurisé

La sécurité est devenue un problème majeur pour tout système d'informations, Exchange n'échappe pas à cette règle, de ce fait la sécurité de ce nouveau serveur est couplée avec la sécurité de Windows 2003 serveur et en particulier les infrastructures à clés publiques, PKI.

En ce qui concerne le paramétrage de sécurité SMTP, vous avez la possibilité d'autoriser ou de refuser l'utilisation d'un serveur SMTP en fonction d'une ou plusieurs adresses IP, de sous réseaux ou de domaines.

L'implémentation d'un module de gestion des spams a été implémentée, Exchange 2003 est capable d'établir une *black list*, en fonction des domaines ou adresses IP de l'expéditeur du mail.

Authentification entre forêts (uniquement si Exchange 2003 est déployé dans un environnement Windows 2003)

L'authentification entre forêts permet aux utilisateurs de bénéficier des divers composants Exchange, et cela que les utilisateurs soient dans une forêt ou une autre.

Si les forêts s'approuvent alors n'importe quel utilisateur de ces forêts pourra bénéficier des services de n'importe quel serveur Exchange basé sur une des forêts, l'administrateur attribuera et ajustera les droits d'accès en fonction de la stratégie du système d'informations à mettre en place.

Gestion de l'accessibilité

Les utilisateurs mobiles ou utilisateurs ayant besoin de consulter leurs mails hors du bureau seront ravis de cette nouvelle version de serveur et des fonctionnalités en terme de accessibilité de et de mobilité qu'elle présente. En effet une multitude de clients permet de se connecter au serveur de messagerie.Outlook 2003, Outlook Web Access, Outlook Mobile Access, gestion du Wireless, synchronisation et consultation de boîtes aux lettres via Pocket PC ou smart phone, font de ce serveur l'un des plus réussi en ce qui concerne la gestion de l'accessibilité.

Cette nouvelle version d'Exchange implémente des composants axés sur les nouveautés technologiques de ces derniers mois, à savoir le sans-fil et la mobilité, ces deux entités ont parfaitement été intégré à Exchange 2003 Server.

La synchronisation par Wireless permet aux utilisateurs de Pocket PC de synchroniser leur boîte mail directement sur le serveur Exchange via Microsoft Active Sync, une fois

Notons également que Mobile Web Access et Outlook Web Access s'exécute en mode application dédiée ce qui assure un niveau de sécurité et de stabilité supplémentaire.

Le centre de restauration de boîtes aux lettres

Vous pouvez à présent restaurer plusieurs boîtes aux lettres simultanément, contrairement à Exchange 2000 où vous deviez restaurer les boîtes aux lettres une à une.

Restauration via le Volume Shadow Copy (uniquement si Exchange 2003 est installé sur une plateforme Windows 2003)Exchange 2003 profite de toute la puissance du serveur Windows 2003, quand ceux-ci sont couplés, la technologie Volume Shadow Copy fait partie de cette imbrication.

La technologie du "shadowing" permet de sauvegarder l'état du système à un instant T et en temps réel, ce qui permet par la suite de restaurer le système à l'état où il était lors de la sauvegarde.

Un assistant Internet Mail

Cet assistant permet aux utilisateurs de paramétrer l'interaction Exchange et Internet, ce guide crée un connecteur SMTP pour les mails sortant et un serveur SMTP virtuel pour les mails entrants.

Gestion de l'accessibilité

Malgré un système de groupware efficace du côté serveur, une problématique survient côté client. Il existe encore un bon nombre d'entreprises n'ayant pas connaissance d'outils comme Outlook Web Access, qui leur permettra de faire des économies en terme de bande passante et de limiter les connexions VPN ou autres "astuces" de connexion.

Consulter ses e-mails depuis n'importe quel explorateur Web, en local en mode cache et hors connexion, ou encore avec son smart phone; et cela à n'importe quel endroit et n'importe quand, voilà ce qui définit l'accessibilité.

II. Installation du serveur Exchange 2003

2.1. Pré requis

Il existe 2 versions de serveur Exchange 2003:

▪ ENTREPRISE

Composant Configuration requise Recommandation

Processeur Intel Pentium ou compatible 133 mégahertz (MHz) ou supérieur Processeur Intel

Pentium ou compatible 733 MHz

Système d'exploitation* Microsoft Windows® 2000 Server, Windows 2000 Advanced Server ou Windows 2000 Datacenter Server avec SP3 ou version ultérieure

Microsoft® Windows Server™ 2003 Standard Edition, Windows Server 2003 Entreprise Edition ou Windows Server 2003 Datacenter Edition

Mémoire 256 mégaoctets (Mo) de RAM 512 Mo de RAM

Espace disponible sur le disque dur Vous avez besoin de :

500 Mo sur le disque dur sur lequel vous installez Exchange 2003

200 Mo sur le disque système

Lecteur de CD

Affichage Moniteur VGA ou à résolution supérieure Moniteur VGA ou à résolution supérieure

Périphérique d'entrée Souris Microsoft ou périphérique d'entrée compatible Souris Microsoft ou périphérique d'entrée compatible

▪ STANDARD

Composant Configuration requise Recommandation

Processeur Processeur Intel Pentium ou compatible 133 MHz ou supérieur Processeur Intel Pentium ou compatible 550 MHz

Système d'exploitation* Windows 2000 Server ou Windows 2000 Advanced Server avec SP3 ou version ultérieure

Windows Server 2003 Standard Edition ou Windows Server 2003 Entreprise Edition

Windows Server 2003

Mémoire 256 Mo de RAM 512 Mo de RAM ou plus

Espace disponible sur le disque dur Vous avez besoin de :

500 Mo sur le disque dur sur lequel vous installez Exchange 2003

200 Mo sur le disque système

Lecteur de CD

Affichage Moniteur VGA ou à résolution supérieure Moniteur VGA ou à résolution supérieure

Périphérique d'entrée Souris Microsoft ou périphérique d'entrée compatible Souris Microsoft ou périphérique d'entrée compatible

2.2. Installation

Nous choisirons de faire une nouvelle installation d'Exchange 2003, pas d'installation en mode mixte ou de mise à jour Exchange 2000 vers Exchange 2003.

Une fenêtre apparaît lors de l'insertion du CD ou de l'exécution de celui-ci, vous pouvez évidemment disposer d'un accès distant où seront stockées les fichiers d'installation pour exécuter l'installation.



L'installation est très bien guidée et expliquée étapes par étapes

Choisissez "Déployer le premier serveur Exchange 2003".



La fenêtre suivante s'affiche, sélectionner "Nouvelle installation d'Exchange 2003"

Outils de déploiement d'Exchange Server

Retour Transférer Accueil

Déployer le premier serveur Exchange 2003

Commencez par sélectionner la procédure de déploiement appropriée, en fonction de votre environnement actuel.

Votre environnement actuel	Procédure à suivre
Vous exécutez Exchange 5.5 et vous n'avez pas encore connecté Exchange à Active Directory.	Coexistence avec Exchange 5.5
Vous exécutez Exchange 2000 et Exchange 5.5 et vous utilisez le Connecteur Active Directory (ADC) pour la synchronisation des annuaires.	Coexistence avec Exchange 2000 et Exchange 5.5 en mode mixte
Vous exécutez Exchange 2000 en mode natif et vous voulez effectuer une mise à niveau d'un serveur ou installer le premier nouveau serveur Exchange 2003.	Mise à niveau à partir d'Exchange 2000 en mode natif
Vous n'exécutez pas Exchange.	Nouvelle installation d'Exchange 2003

Une page s'affiche alors, cette page nous permettra d'effectuer une installation correcte et cohérente, étape par étape.

Voici les 8 étapes d'installation :

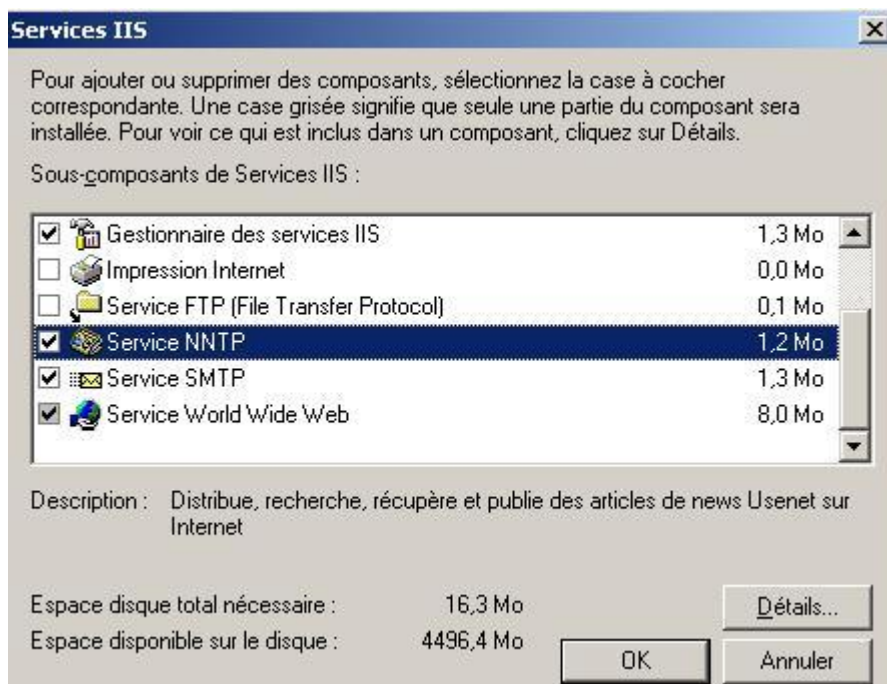
Nouvelle installation d'Exchange 2003

Étapes	Référence
<input type="checkbox"/> 1. Sur le serveur, installez Windows 2000 Server SP3 ou version ultérieure, Windows 2000 Advanced Server SP3 ou version ultérieure, ou Windows Server 2003.	Configuration requise pour le système d'exploitation et Active Directory
<input type="checkbox"/> 2. Vérifiez que les services NNTP, SMTP et Web sont installés et activés sur le serveur. Si vous exécutez Windows Server 2003, vérifiez qu'ASP.NET est installé.	Activation des services Windows
<input type="checkbox"/> 3. Installez la version Windows 2000 SP3 ou Windows 2003 des outils de support Windows à partir du dossier Support du CD-ROM Windows. Assurez-vous d'installer la version correspondante au système d'exploitation du serveur. DCDiag (Diagnostics de contrôleur de domaine) et NetDiag (Testeur de connexion réseau) sont inclus dans les outils de support Windows.	
<input type="checkbox"/> 4. Exécutez DCDiag pour tester la connexion réseau et la résolution DNS. Pour exécuter l'outil DCDiag, votre compte doit disposer d'autorisations d'administrateur de domaine et d'administrateur de la machine locale. Consultez les éventuels avertissements ou erreurs consignés dans le fichier journal DCDiag que vous avez spécifié.	Outil DCDiag
<input type="checkbox"/> 5. Exécutez NetDiag pour tester la connexion réseau. Pour exécuter l'outil NetDiag, votre compte doit disposer d'autorisations d'administrateur de la machine locale. Consultez les éventuels avertissements ou erreurs consignés dans le fichier journal NetDiag.	Outil NetDiag
<input type="checkbox"/> 6. Exécutez ForestPrep pour étendre le schéma Active Directory pour Exchange Server 2003. Pour exécuter ForestPrep, votre compte doit disposer des autorisations suivantes : Administrateur d'entreprise, Administrateur de schéma, Administrateur de domaine et Administrateur de la machine locale. Facultatif : Indiquez un chemin d'accès au programme d'installation (<lecteur>:\setup\i386\setup.exe) <input type="text"/> <input type="button" value="Parcourir..."/> <input checked="" type="checkbox"/> Exécution immédiate de ForestPrep	ForestPrep
<input type="checkbox"/> 7. Exécutez DomainPrep pour préparer le domaine pour Exchange 2003. Pour exécuter DomainPrep, votre compte doit disposer d'autorisations d'administrateur de domaine et d'administrateur de la machine locale. Facultatif : Indiquez un chemin d'accès au programme d'installation (<lecteur>:\setup\i386\setup.exe) <input type="text"/> <input type="button" value="Parcourir..."/> <input checked="" type="checkbox"/> Exécution immédiate de DomainPrep	DomainPrep
<input type="checkbox"/> 8. Installez Exchange Server 2003 sur le nouveau serveur en exécutant le programme d'installation d'Exchange. Pour installer Exchange Server 2003, votre compte doit disposer des autorisations suivantes : Administrateur intégral Exchange (au niveau de l'organisation) et Administrateur de la machine locale. Facultatif : Indiquez un chemin d'accès au programme d'installation (<lecteur>:\setup\i386\setup.exe) <input type="text"/> <input type="button" value="Parcourir..."/> <input checked="" type="checkbox"/> Exécution immédiate du programme d'installation	

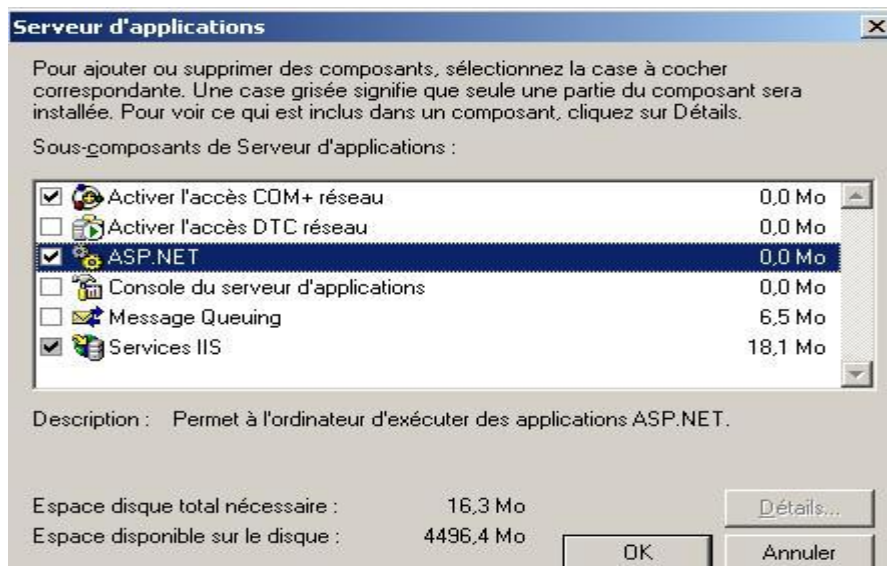
Vérifiez que le service pack 3 est installé et procéder à l'installation du serveur Web IIS.

(ajout\suppression de composants Windows)

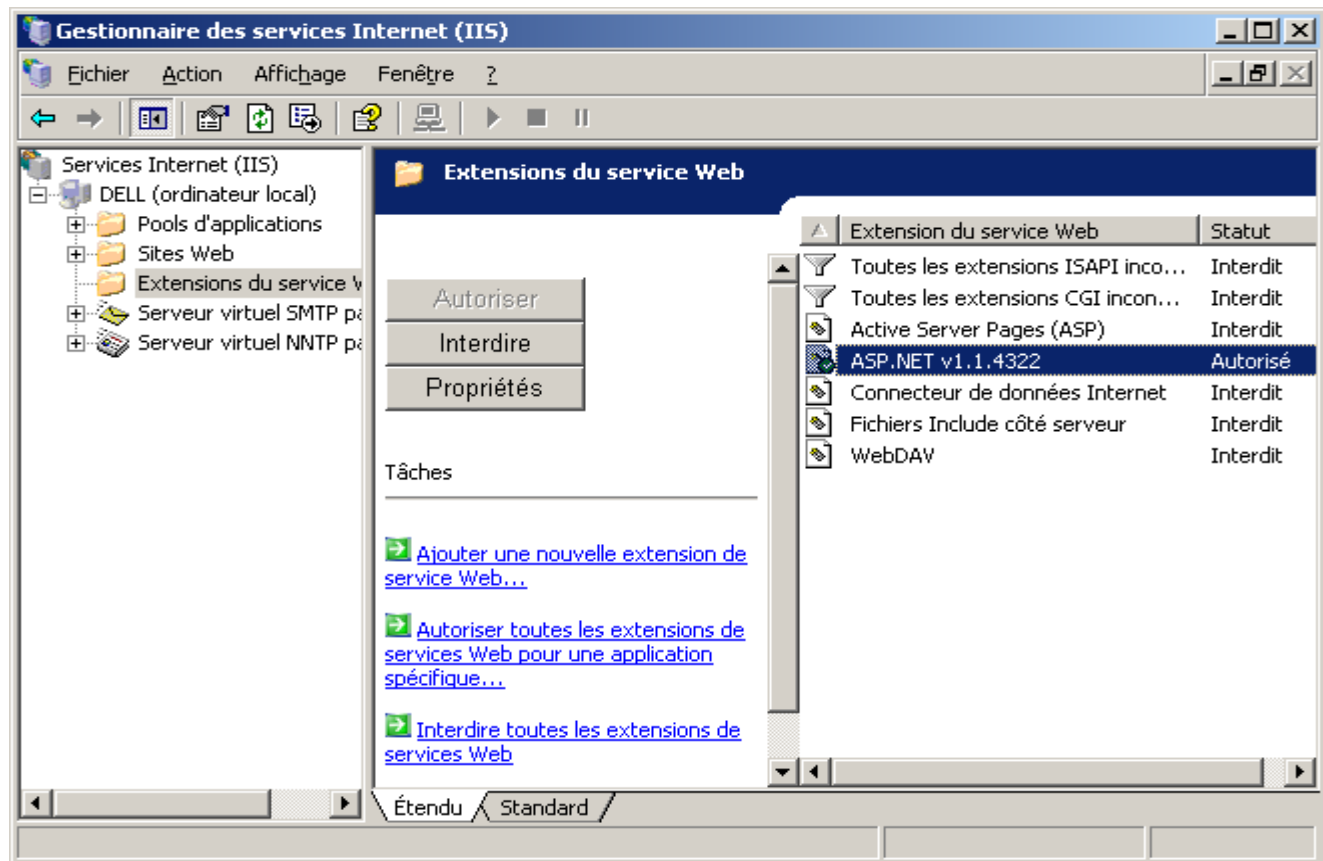
Vérifiez que les services NNTP, SMTP et Web sont sélectionnés.



Installez ensuite le composant ASP.NET



Dans la console IIS6.0 vérifiez que celui-ci est bien Autorisé.



L'étape suivante consiste à installer le package d'utilitaires présent sur le CD-ROM d'installation de Windows Serveur dans le répertoire ...\\support\\tools

Adresse {SUPPORT}\TOOLS		
Nom	Taille	Type
DEPLOY.CAB	1 801 Ko	Fichier CAB
GBUNICNV.EXE	26 Ko	Application
MSRDPCLI.EXE	3 564 Ko	Application
NETSETUP.EXE	327 Ko	Application
SUP_PRO.CAB	923 Ko	Fichier CAB
SUP_SR.V.CAB	925 Ko	Fichier CAB
SUPPORT.CAB	3 608 Ko	Fichier CAB
SUPTOOLS.MSI	240 Ko	Package Windows I...

Ce package est composé de plusieurs commandes permettant d'effectuer des vérifications ou modifications sur les composants de votre serveur, dans notre cas seul 2 utilitaires seront utilisés, DCDIAG et NETDIAG.

L'étape suivante consiste à effectuer des vérifications au niveau du contrôleur de domaine et des connexions réseau avec les outils DCDiag et NETDiag.

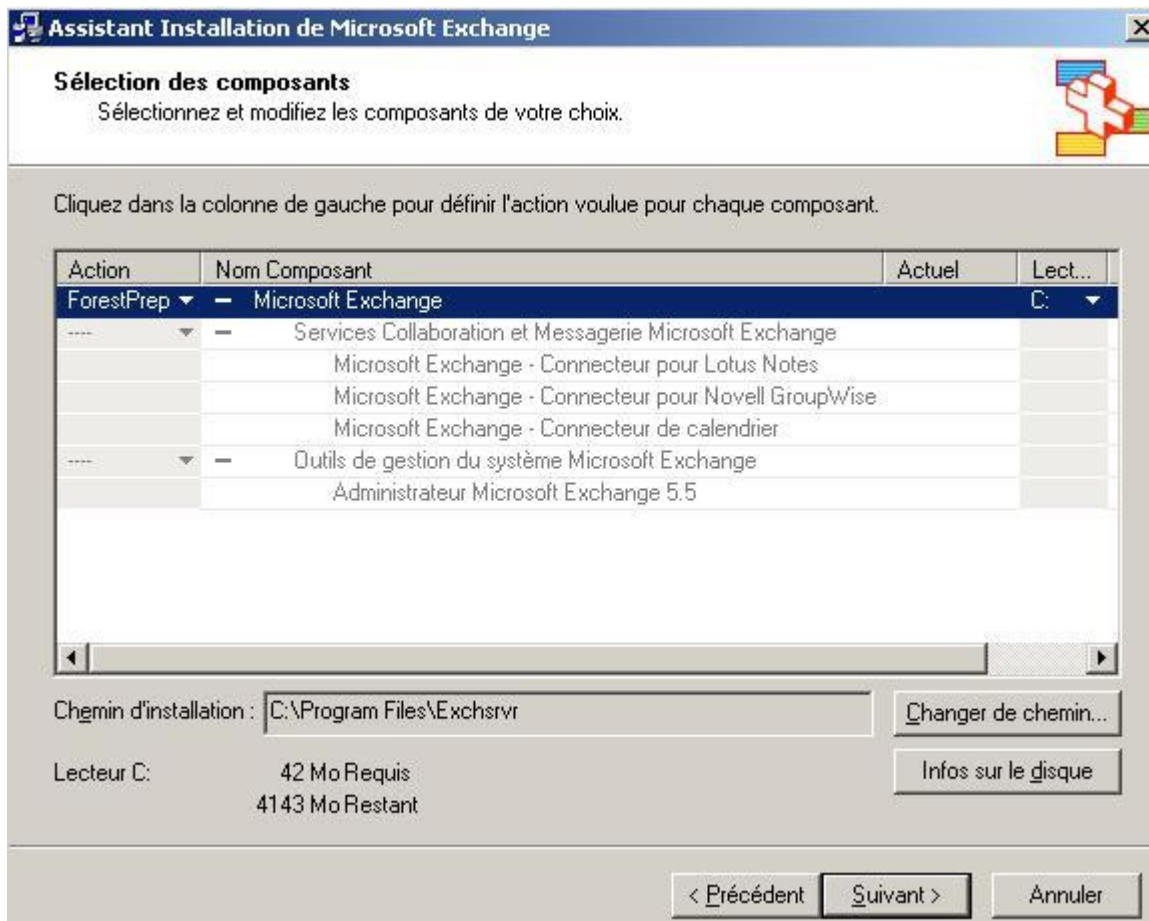
Ouvrez l'invite de commande et tapez la commande: **DCDIAG**, l'exécution de cet utilitaire vous permet d'effectuer une série de test sur la connectivité de votre contrôleur de domaine et de ses multiples fonctions (Rôle FSMO, réplication, KCC, sysvol, netlogon ...)/

Lorsque tous les tests ont été passés, tapez la commande: **NETDIAG**, l'exécution de cette commande vous permet d'effectuer une série de test sur la connectivité réseau de votre serveur Exchange.

Une fois les tests réussis, exécutez ForestPrep, qui a pour but de préparer le schéma Active Directory , en ajoutant des classes d'objets spécifiques à Exchange.

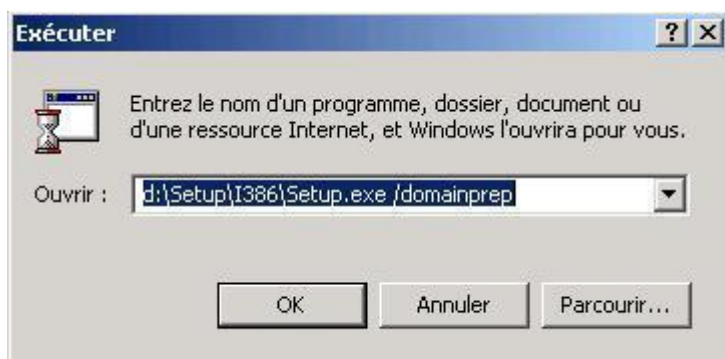
Pour ce faire exécuter la commande suivante: **%lecteur%\setup\i386\setup.exe /Forestprep**

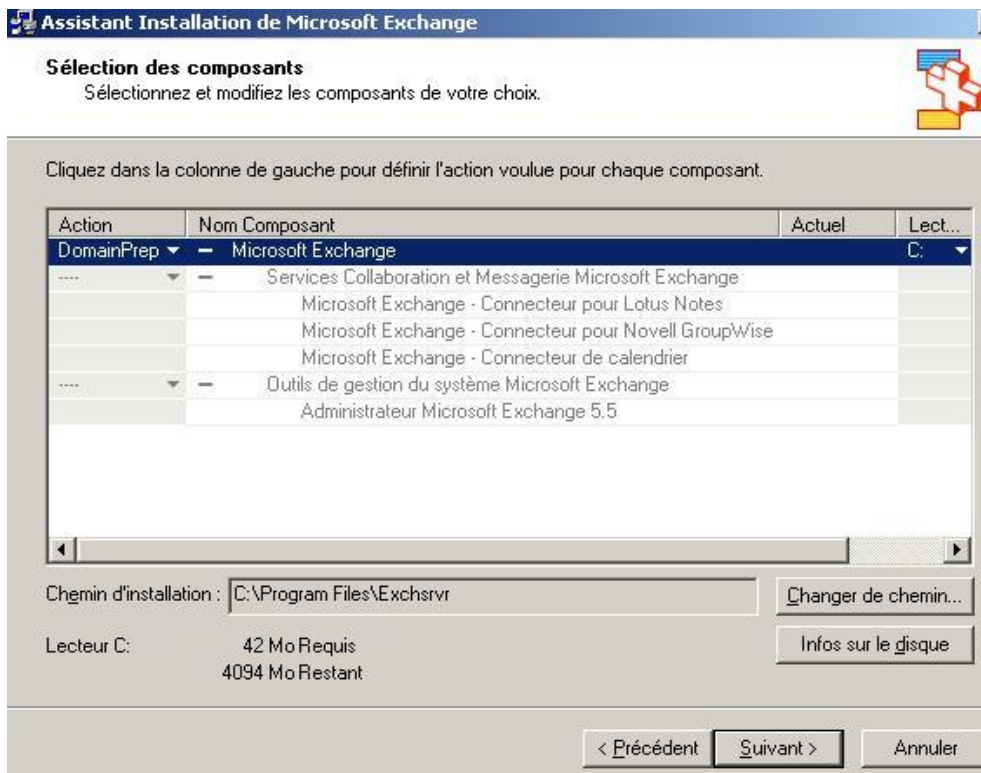




Exécutez ensuite DomainPrep, qui a pour but de préparer le domaine Active Directory en créant le groupe de sécurité globale **Exchange Domaine Serveur** et le groupe de sécurité locale **Exchange Entreprise Serveur**.

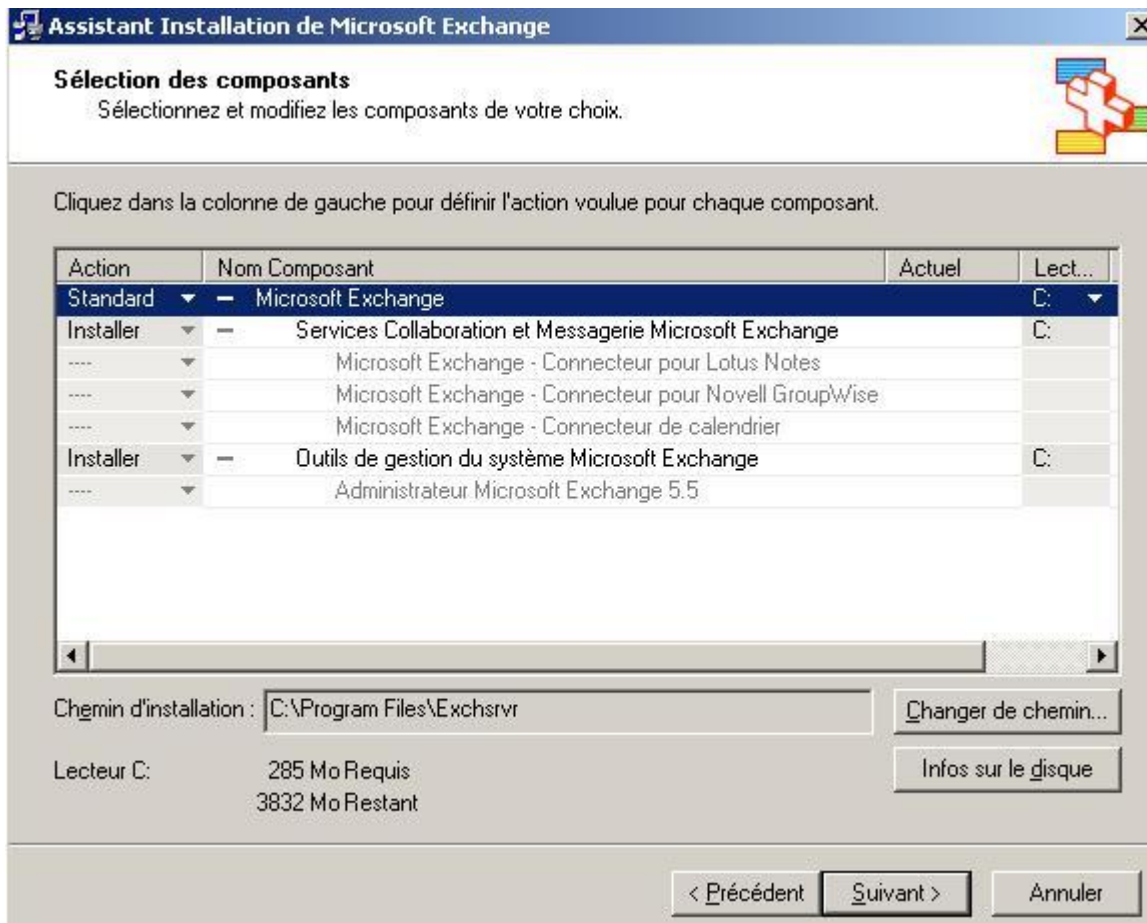
Pour ce faire exécutez la commande suivante: **%lecteur%\setup|i386\setup.exe /Domainprep**





Une fois toutes ces pré-installations effectuées, nous pouvons lancer le SETUP.EXE, qui installera le serveur Exchange 2003.

Sélectionnez les composants à installer, des connecteurs peuvent être installés dans le cas où vos infrastructures utilisent plusieurs technologies pour gérer leurs systèmes de messagerie.



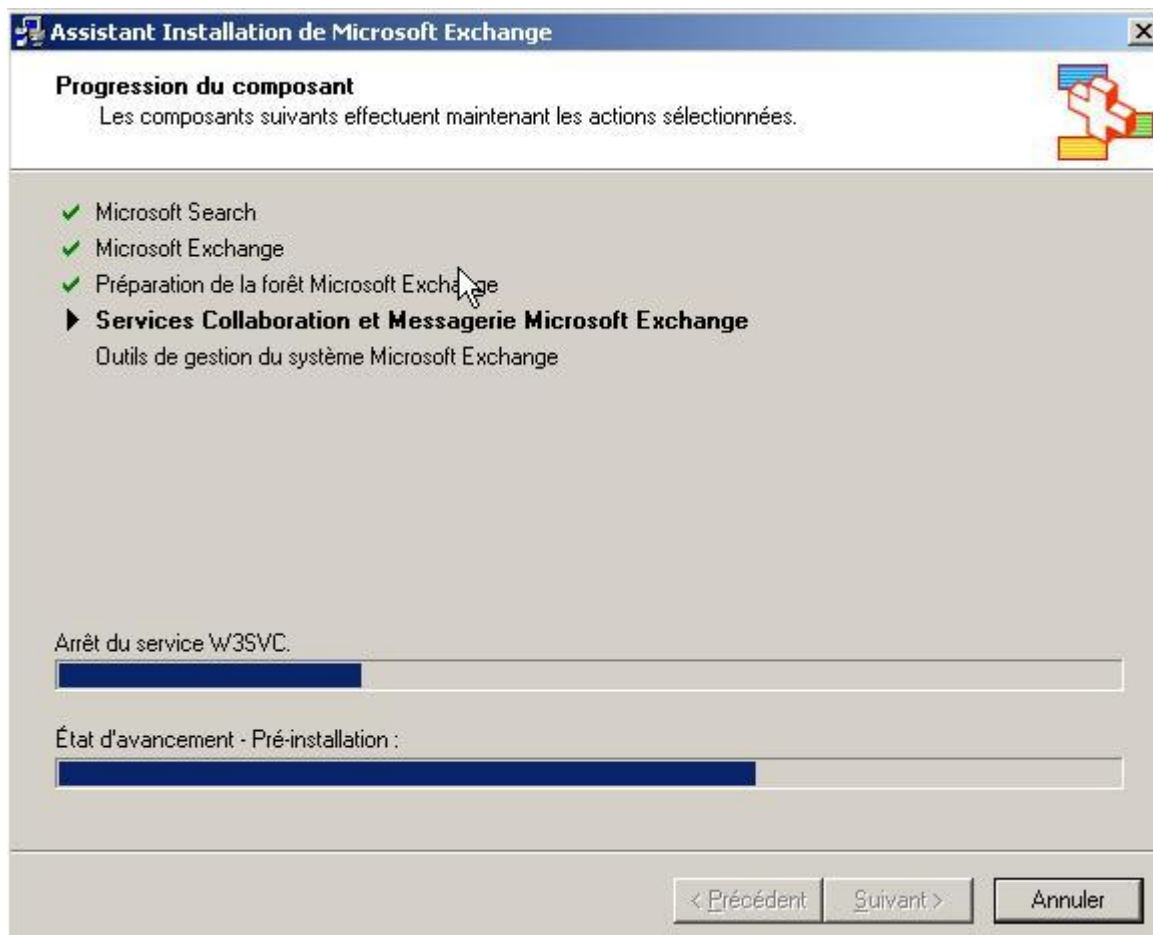
Nous choisissons la création d'une nouvelle organisation Exchange.



Choisissez un nom pour votre organisation Exchange, cette organisation est le plus grand conteneur dans votre arborescence Exchange et acceptez le contrat de licence après vous

être assuré que vous disposez d'une licence pour tous les clients devant se connecter au serveur Exchange.

L'installation commence alors, la durée de celle-ci dépend de votre configuration matérielle et de l'environnement dans lequel est installé le serveur Exchange 2003.

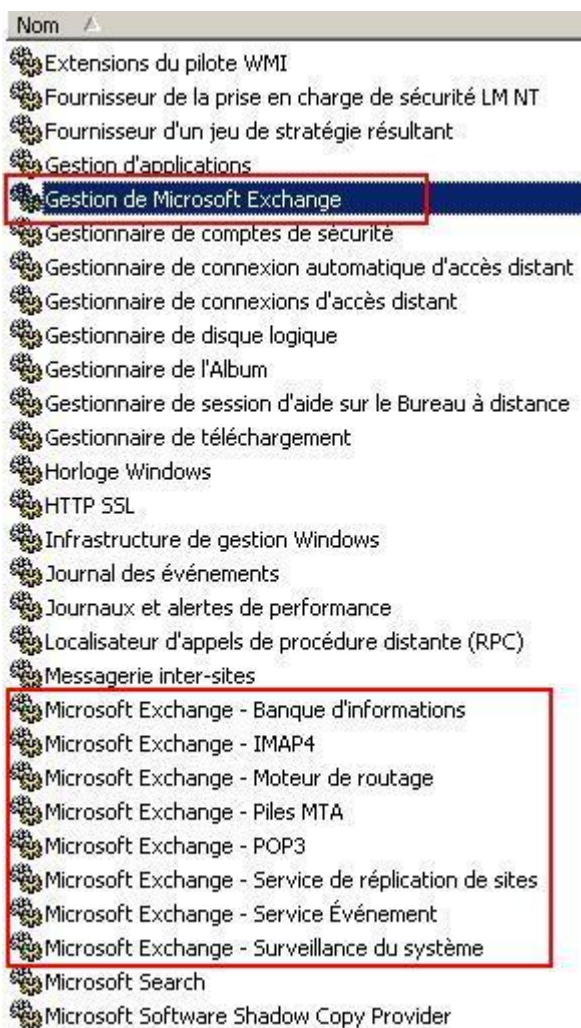


Le serveur EXCHANGE 2003 est maintenant installé !

2.3. Vérification post-installation

Après avoir fini l'exécution de l'assistant d'installation, il est préférable d'effectuer un contrôle dans le gestionnaires de services, exécuter la commande suivante : **SERVICES.MSC**

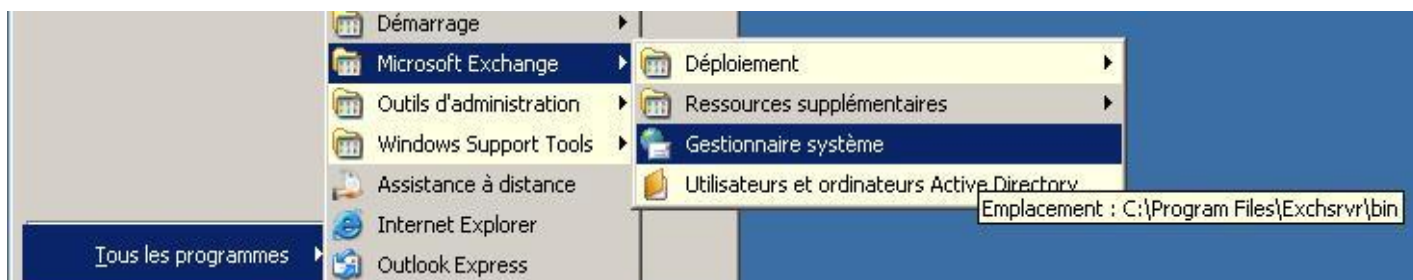
Vérifiez que les 9 services suivants sont présents.



Le démarrage de tous les services n'est pas nécessaire.

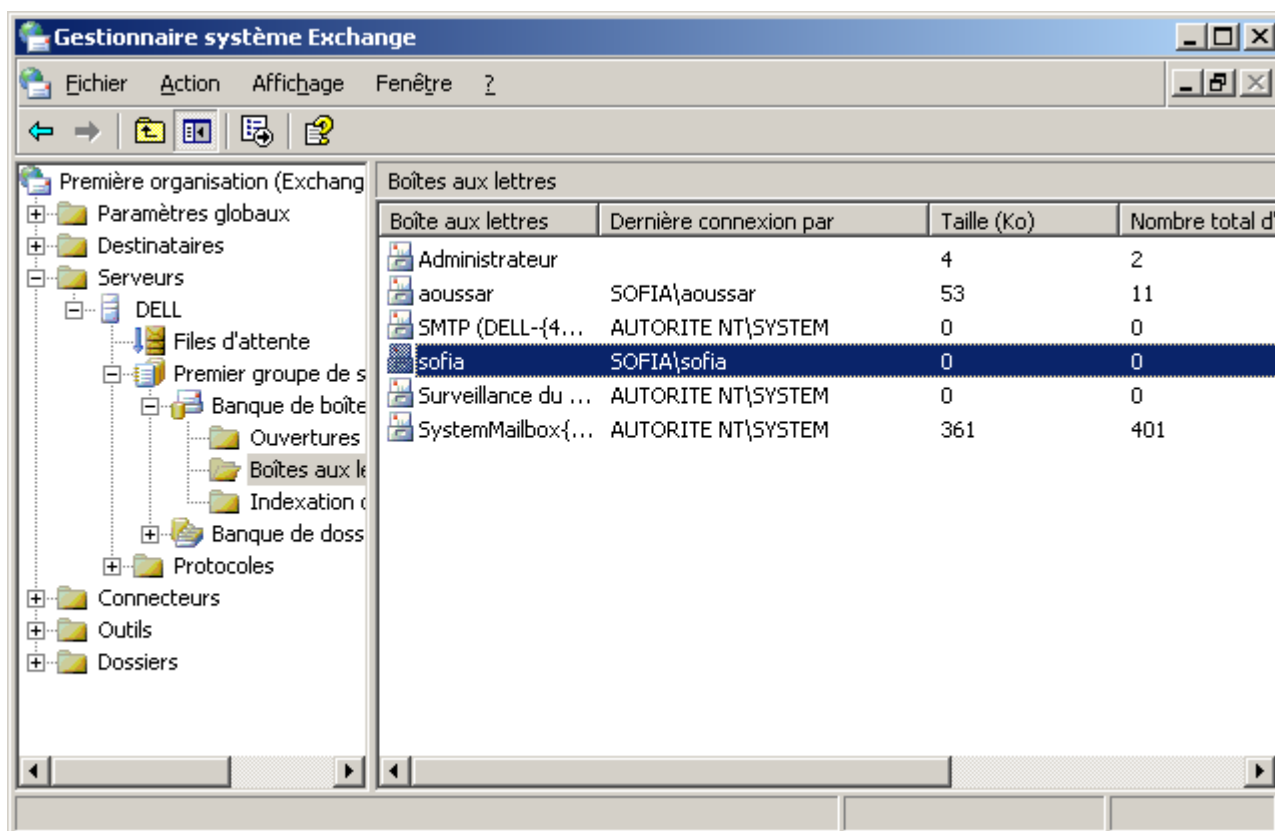
III. Administration et configuration du serveur Exchange 2003

Une fois le serveur installé, vous pouvez accéder à la console d'administration via le **menu démarrer\tous les programmes\Microsoft Exchange\Gestionnaire système**



Une fois le gestionnaire système ouvert, vous obtenez l'arborescence suivante.

Vous allez pouvoir administrer la plupart des composants Exchange via cette console.



-Les paramètres globaux:

Ce répertoire contient des propriétés communes à l'ensemble de l'organisation Exchange, les formats des messages Internet, la remise des messages et les services mobiles.

-Destinataires:

Ce répertoire contient les listes d'adresses de destinataires et les stratégies pour ces destinataires.

-Groupe d'administration:

Ce répertoire est sans doute le plus important dans l'administration de votre serveur, en effet celui-ci comprend les groupe d'administration de votre infrastructure Exchange, les serveurs de messagerie, les groupes de stockage, le gestion des protocoles (NNTP, SMTP, HTTP,...), et les files d'attentes; tous ces composants sont administrables depuis ce conteneur.

-Les outils

Ce répertoire contient, le service de réplication de site qui vous permet entre autre de faire co-exister la version 2003 et 5.5 dans votre infrastructure via Active Directory Connector.

1. GESTION DES DESTINATAIRES

Les utilisateurs, les contacts et les groupes Exchange font partie des destinataires Microsoft® Exchange Server 2003. Exchange Server 2003 conserve les informations relatives aux annuaires dans le service d'annuaire Microsoft Active Directory®. Par conséquent, vous pouvez gérer les destinataires Exchange à l'aide d'utilisateurs et d'ordinateurs Active Directory.

Un destinataire Exchange est un objet Active Directory auquel Exchange peut remettre des messages. Les destinataires Exchange comprennent les utilisateurs, les contacts et les groupes Exchange. Un destinataire ne dispose pas forcément d'une boîte aux lettres Exchange.

▪ Destinataires de type utilisateur

- Utilisateur à extension boîte aux lettres. Ce type d'utilisateur possède un compte Active Directory, une boîte aux lettres Exchange et une adresse de messagerie. Il peut envoyer et recevoir des messages électroniques à l'aide de l'infrastructure Exchange de l'organisation. Il peut s'agir, par exemple, d'un employé de l'entreprise.

- Utilisateur à extension messagerie. Ce type d'utilisateur possède un compte d'authentification dans Microsoft Windows et une adresse de messagerie externe associée, mais ne dispose d'aucune boîte aux lettres Exchange. Il est répertorié dans la liste d'adresses globale (GAL, Global Address List) qui contient tous les objets Active Directory dotés d'un accès

messagerie ou boîte aux lettres. Cette fonction permet de localiser facilement un utilisateur doté d'un accès messagerie et de lui envoyer du courrier, même s'il ne dispose pas de boîte aux lettres

dans l'organisation Exchange et qu'il ne peut pas envoyer ni recevoir de courrier à l'aide de l'infrastructure Exchange de l'organisation.

▪ **Destinataires de type contact**

Les contacts configurés avec des adresses de messagerie sont appelés contacts à extension messagerie. Un contact à extension messagerie est un utilisateur qui ne possède pas de compte d'authentification dans Windows ni de boîte aux lettres Exchange dans l'organisation Exchange associée. Les contacts à extension messagerie sont visibles dans l'annuaire, mais reçoivent leur courrier d'un système externe. Un utilisateur interne peut envoyer un message électronique à un contact en le sélectionnant simplement dans la liste d'adresses appropriée. Par exemple, vous pouvez créer un contact à extension messagerie pour un client pour lequel l'accès à votre réseau n'est pas nécessaire, mais dont vous voulez inclure l'adresse de messagerie dans les listes d'adresses Exchange. Cette fonction vous permet également d'inclure le client dans des groupes de distribution utilisés pour le publipostage.

▪ **Destinataires de type groupe**

Les groupes et les groupes de distribution fondés sur une requête sont des collections d'utilisateurs, de groupes et de contacts. Les groupes configurés avec des adresses de messagerie sont appelés groupes à extension messagerie. Vous pouvez doter tout type de groupe Active Directory d'un accès messagerie. Toutefois, il est recommandé de le réserver aux groupes universels des organisations multidomaines. Une fois doté d'un accès messagerie, le groupe possède une adresse de messagerie et apparaît dans les listes d'adresses. Tous les membres du groupe titulaires d'adresses de messagerie électronique correctement définies dans Active Directory peuvent recevoir des messages adressés au groupe.

2. CREATION ET CONFIGURATION D'UTILISATEURS


2.1 Créer une boîte aux lettres

Pour doter un utilisateur d'une extension boîte aux lettres, vous devez créer une boîte aux lettres pour cet utilisateur. Il pourra ensuite envoyer et recevoir du courrier électronique dans votre organisation Exchange. Il existe deux modes de création d'une boîte aux lettres

Par défaut, si vous utilisez un ordinateur doté du Gestionnaire système Exchange, une boîte aux lettres est automatiquement générée lorsque vous créez un compte d'utilisateur dans Active Directory dans une forêt où Exchange Server 2003 est installé.

Les étapes de création d'une boîte aux lettres sont les suivantes :

Nouvel objet - Utilisateur [X]

 Créer dans : sofia.cat.org/Users

Prénom : Initiales :

Nom :


Nom complet :

Nom d'ouverture de session de l'utilisateur :

Nom d'ouverture de session de l'utilisateur (antérieur à Windows 2000) :

< Précédent Suivant > Annuler

Nouvel objet - Utilisateur [X]

 Créer dans : sofia.cat.org/Users

Mot de passe :

Confirmer le mot de passe :

☐ L'utilisateur doit changer le mot de passe à la prochaine ouverture de session

☐ L'utilisateur ne peut pas changer de mot de passe

☒ Le mot de passe n'expire jamais

☐ Le compte est désactivé

< Précédent Suivant > Annuler

Nouvel objet - Utilisateur

Créer dans : sofia.cat.org/Users

☒ Créer une boîte aux lettres Exchange

Alias :
ista

Serveur :
Première organisation/Premier groupe d'administration/DELL

Banque de boîtes aux lettres :
Premier groupe de stockage/Banque de boîtes aux lettres (DELL)

< Précédent Suivant > Annuler

Nouvel objet - Utilisateur

Créer dans : sofia.cat.org/Users

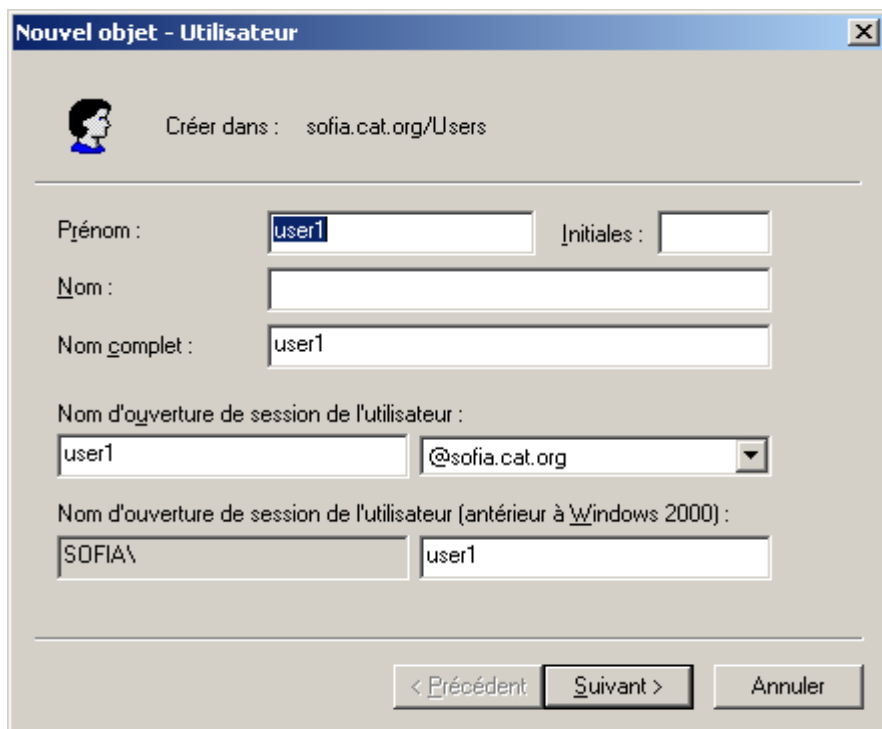
Quand vous cliquerez sur Terminer, l'objet suivant sera créé :

Nom complet : ista
Nom de connexion de l'utilisateur : ista@sofia.cat.org
Le mot de passe n'expire jamais.

Une boîte aux lettres Microsoft Exchange sera créée sur :
DELL/Premier groupe de stockage/Banque de boîtes aux lettres (D

< Précédent Terminer Annuler

Si la valeur par défaut a été remplacée ou que vous installez Exchange dans une forêt Active Directory existante, vous pouvez créer une boîte aux lettres pour un utilisateur à l'aide de l'Assistant Tâches Exchange. L'Assistant vous invite à indiquer le serveur, le groupe de stockage et la banque dans laquelle il créera la boîte aux lettres.



Nouvel objet - Utilisateur

Créer dans : sofia.cat.org/Users

Prénom : Initiales :

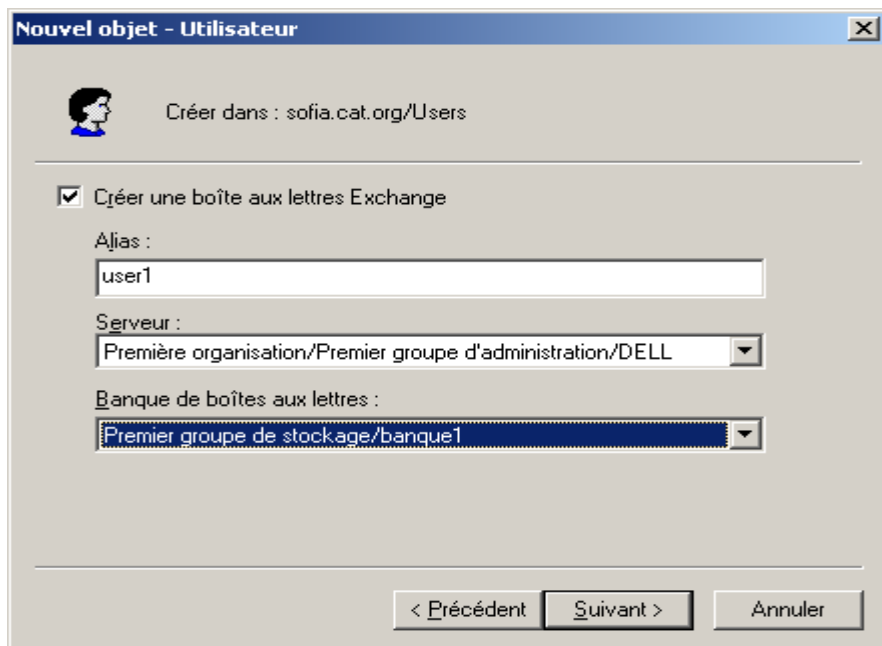
Nom :

Nom complet :

Nom d'ouverture de session de l'utilisateur :
 @sofia.cat.org

Nom d'ouverture de session de l'utilisateur (antérieur à Windows 2000) :

< Précédent Suivant > Annuler



Nouvel objet - Utilisateur

Créer dans : sofia.cat.org/Users

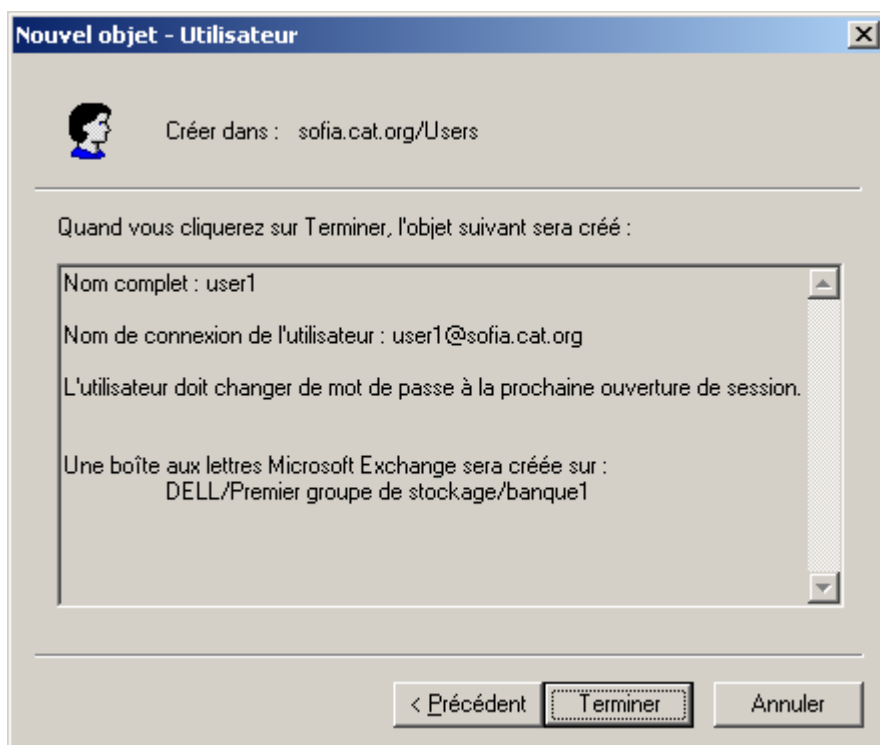
☒ Créer une boîte aux lettres Exchange

Alias :

Serveur :

Banque de boîtes aux lettres :

< Précédent Suivant > Annuler



Lorsqu'une boîte aux lettres est créée pour un utilisateur, plusieurs nouveaux onglets apparaissent dans la boîte de dialogue Propriétés de l'objet utilisateur. Ces onglets permettent de configurer les paramètres Exchange Server 2003 (par exemple, les restrictions et les options de remise). Vous pouvez les modifier à tout moment. Par exemple, vous pouvez les utiliser pour modifier l'alias de messagerie d'un utilisateur ou configurer les limites de stockage d'une boîte aux lettres déterminée.

▪ LIMITES DE STOCKAGE

Le contrôle de la taille des boîtes aux lettres utilisateur sur vos serveurs Exchange est recommandé. Si, dans votre organisation Exchange, de nombreux utilisateurs stockent des volumes importants de courrier électronique dans leurs boîtes aux lettres, vos serveurs Exchange sont soumis à une demande de stockage considérable, ce qui peut provoquer des problèmes liés à l'espace disque des serveurs. En outre, les banques de boîtes aux lettres de grande taille impliquent des temps de sauvegarde et de restauration plus longs, ayant une incidence sur la disponibilité et la fiabilité de votre environnement de messagerie Exchange. Vous pouvez imposer des limites de stockage pour faciliter les tâches de récupération en cas d'infection virale. Si vous définissez une limite égale à 0, les utilisateurs ne peuvent pas envoyer ni recevoir de message, ce qui peut être utile lors du nettoyage du serveur. Par conséquent, envisagez d'appliquer des limites de stockage pour contrôler la taille des boîtes aux lettres des utilisateurs et pour éviter la saturation de l'espace de stockage sur vos serveurs Exchange.

Vous pouvez configurer trois niveaux de seuils pour les limites de stockage : Émettre un avertissement à (Ko), Interdire l'envoi à (Ko) et Interdire l'envoi et la réception à (Ko).

Propriétés de banque1

Détails Stratégies Sécurité

Général Base de données Limites Indexation de texte intégral

Limites de stockage

☒ Émettre un avertissement à (Ko) : 20

☒ Interdire l'envoi à (Ko) : 50

☒ Interdire l'envoi et la réception à (Ko) : 2

Intervalle entre les messages d'avertissement :

Exécution quotidienne à minuit Personnaliser...

Paramètres de suppression

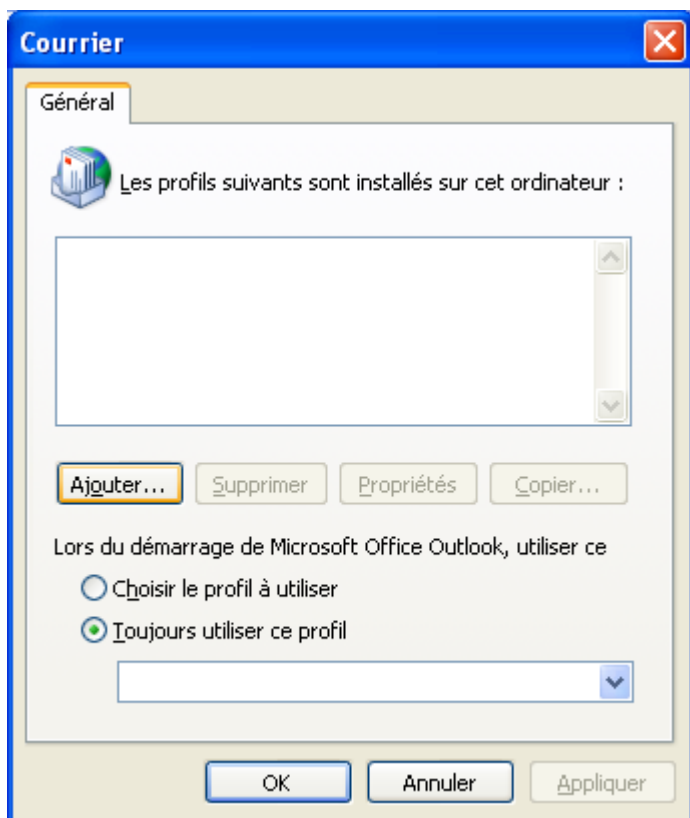
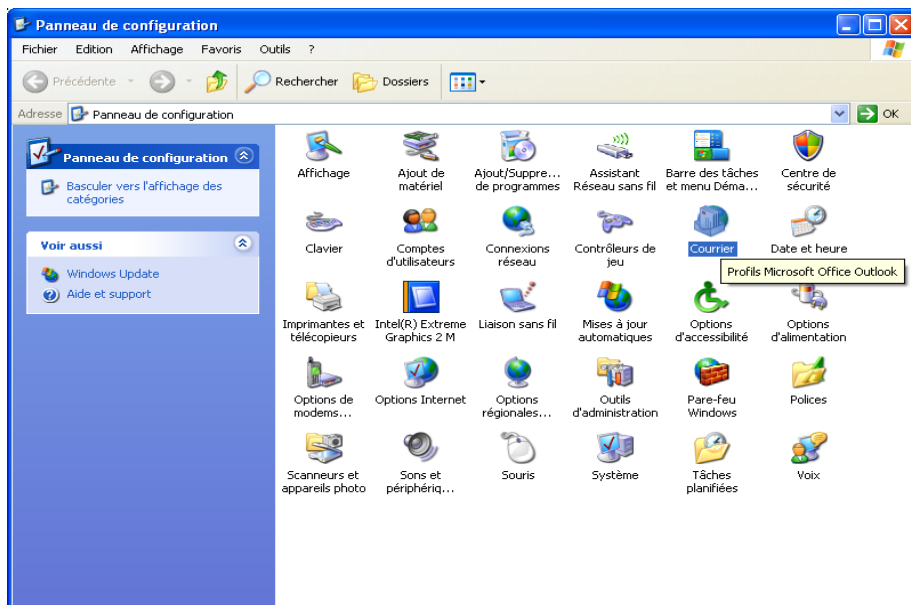
Conserver les éléments supprimés pendant (jours) : 7

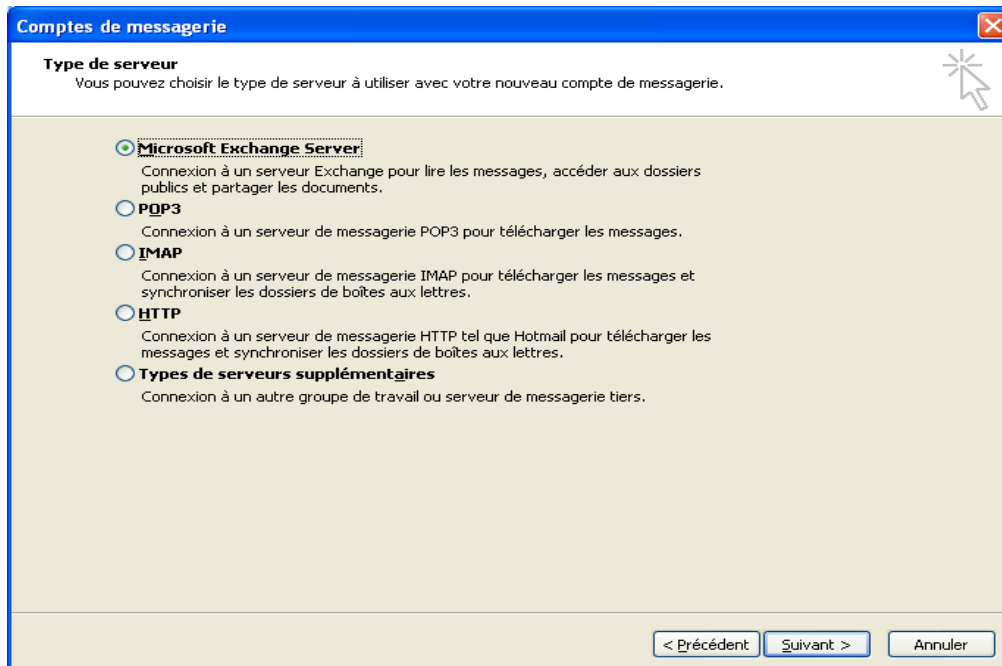
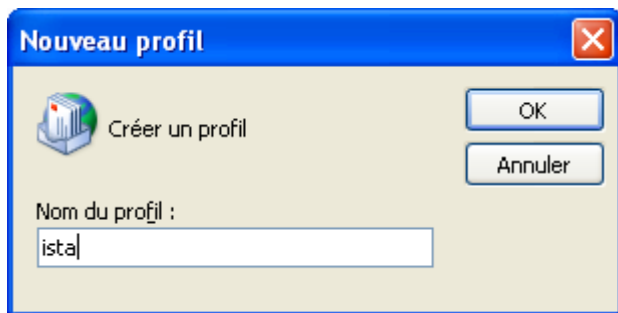
Conserver boîtes aux lettres supprimées pdt (jours) : 30

☐ Ne pas supprimer définitivement les boîtes aux lettres et leurs éléments tant que la banque d'informations n'a pas été

OK Annuler Appliquer Aide

2.2 CONFIGURATIN D'UN UTILISATEUR





Comptes de messagerie

Paramètres d'Exchange Server
Tapez les informations requises pour vous connecter au serveur Exchange.

Tapez le nom de l'ordinateur Microsoft Exchange Server. Pour plus d'informations, consultez l'administrateur système.

Microsoft Exchange Server :

☒ Utiliser le mode Exchange mis en cache

Tapez le nom de la boîte aux lettres que l'administrateur a configurée pour vous. En général, le nom de la boîte aux lettres correspond à votre nom d'utilisateur.

Nom d'utilisateur :

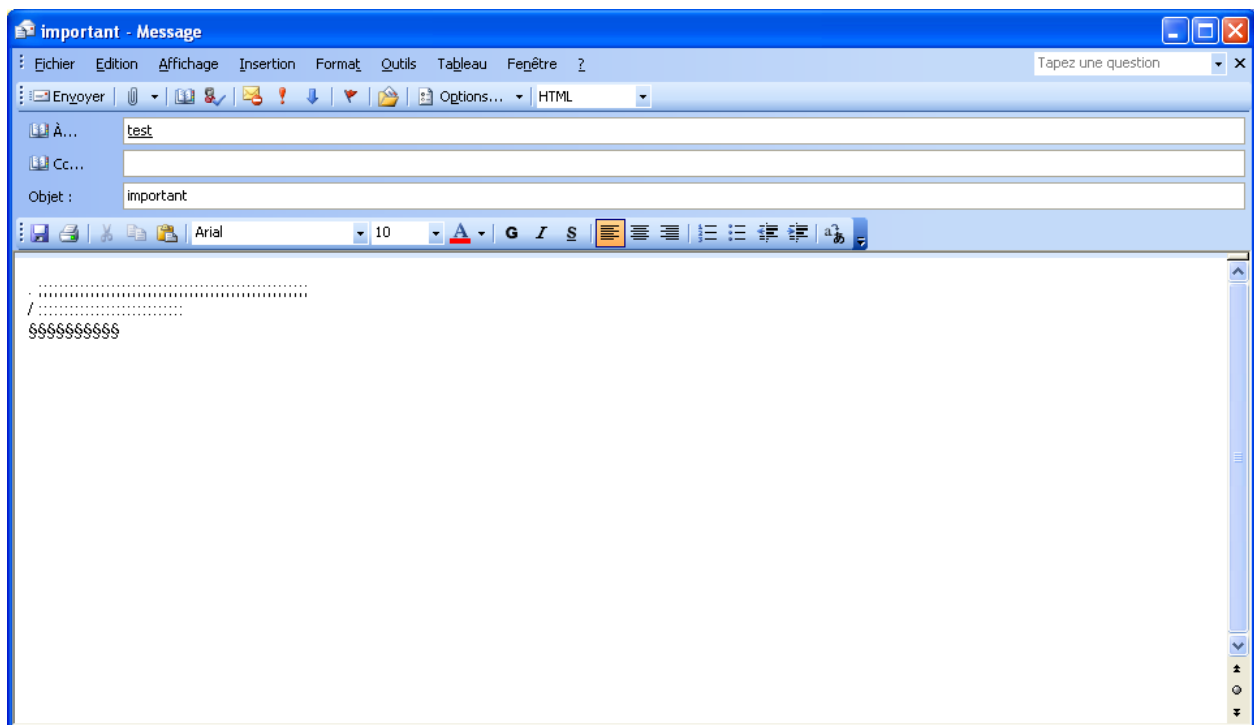
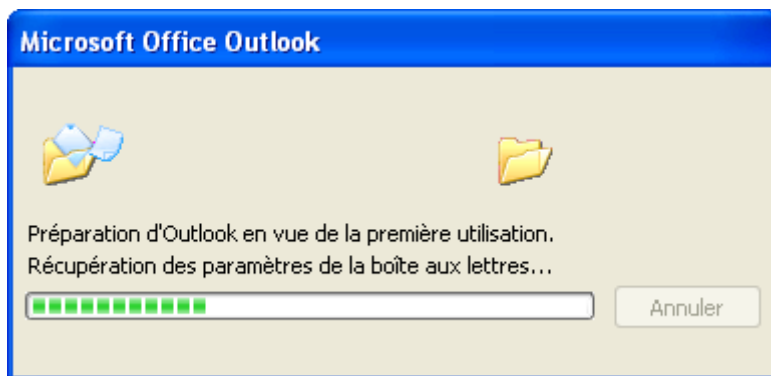
Comptes de messagerie

Félicitations !

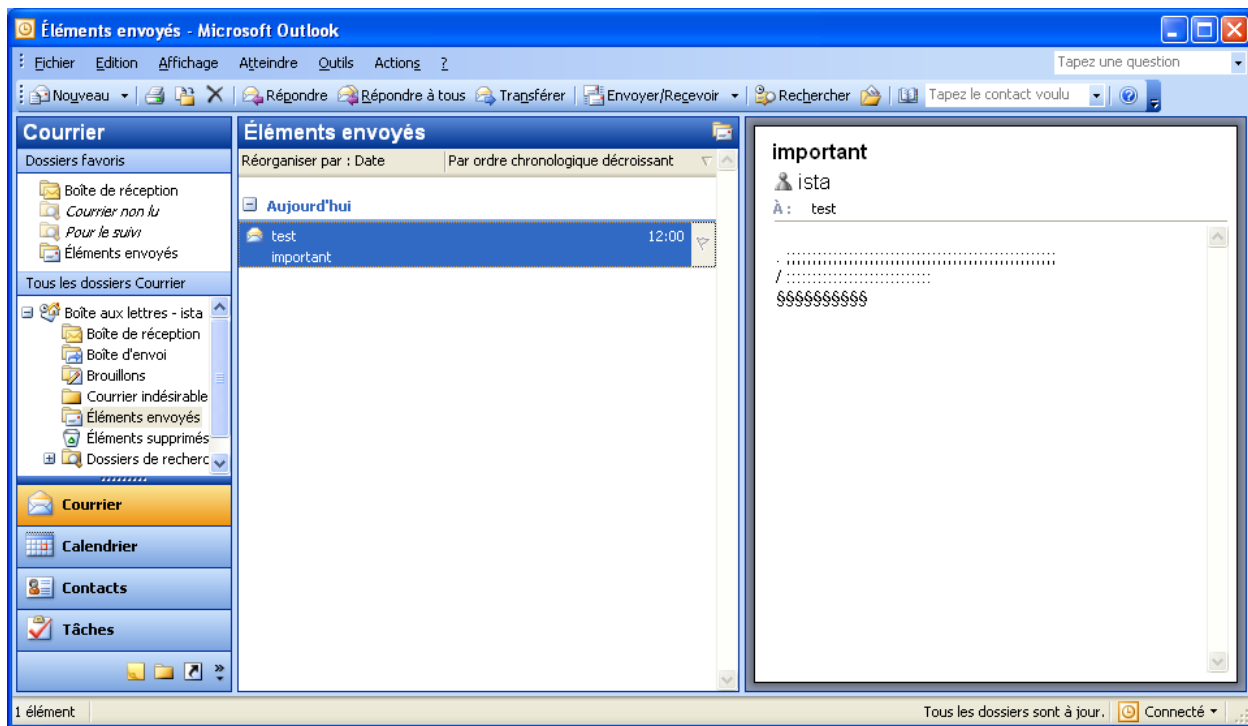
Toutes les informations requises pour configurer votre compte ont été saisies avec succès.

Pour fermer l'Assistant, cliquez sur Terminer.

Après la configuration du l'utilisateur on teste l'envoi du message avec Microsoft Outlook :

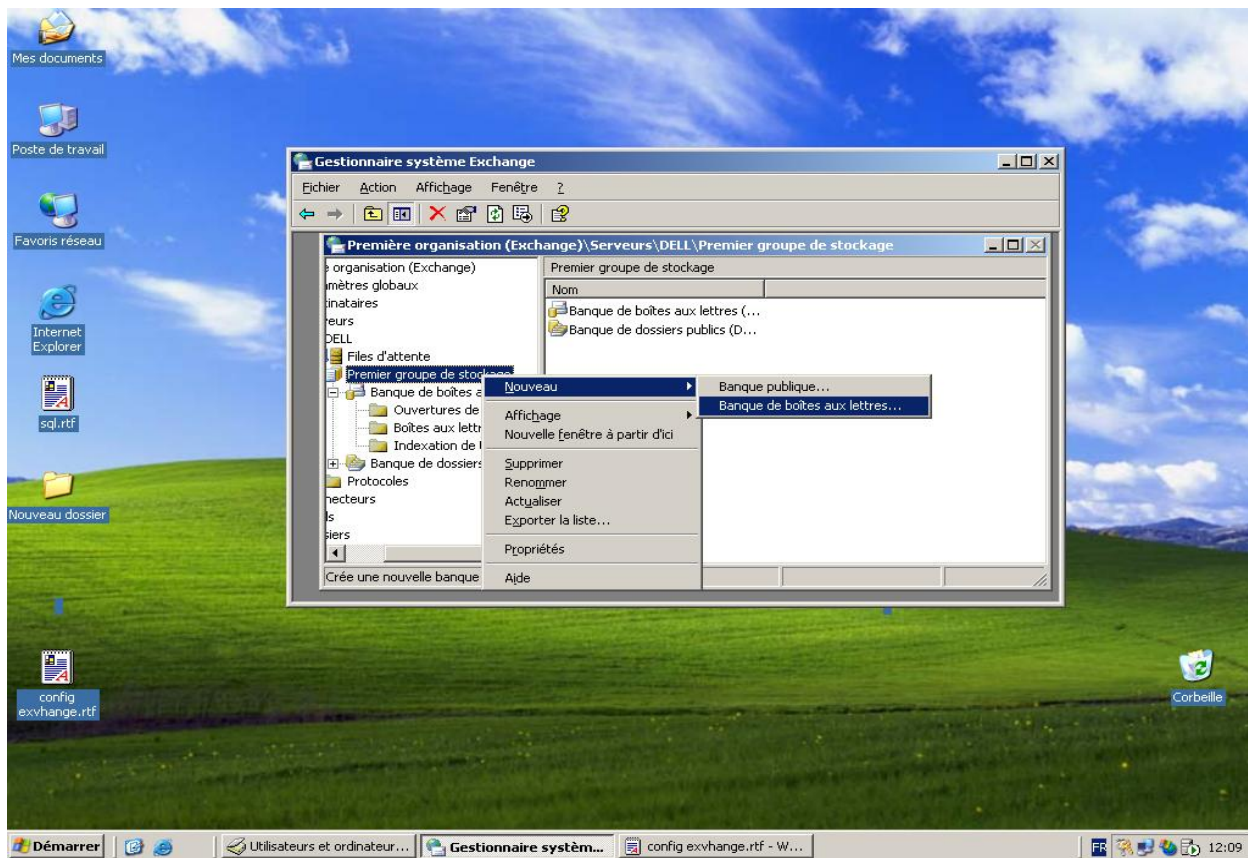


On essaie d'envoyer un message a l'utilisateur 'test'

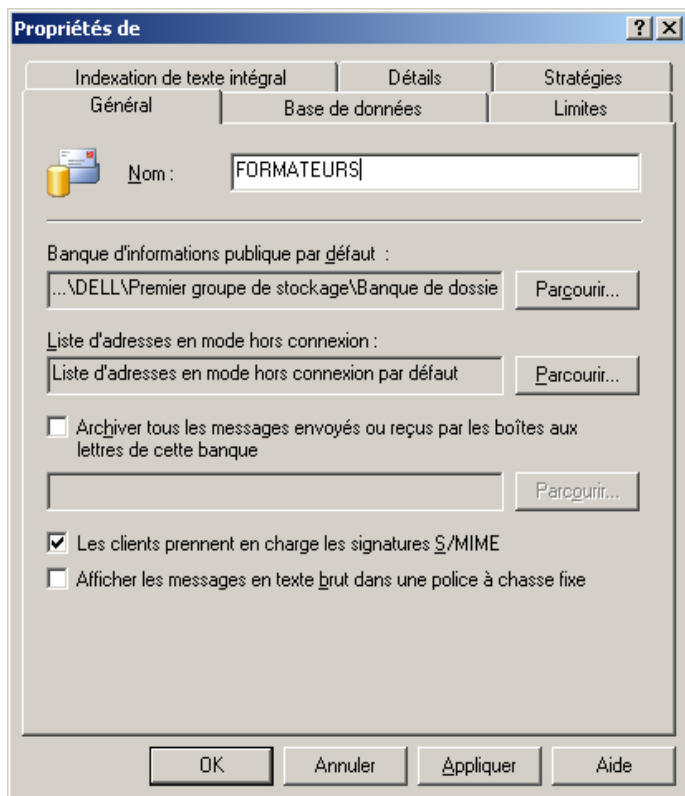


2.3. Gérer les banques d'information

- Créer une banque de boîte aux lettres

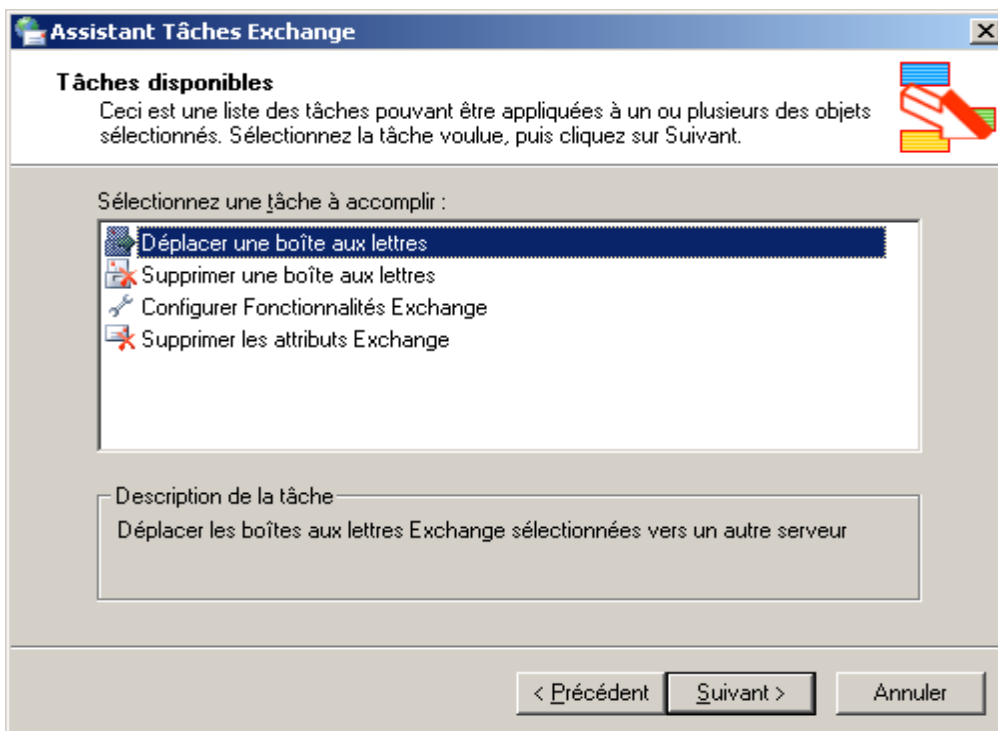
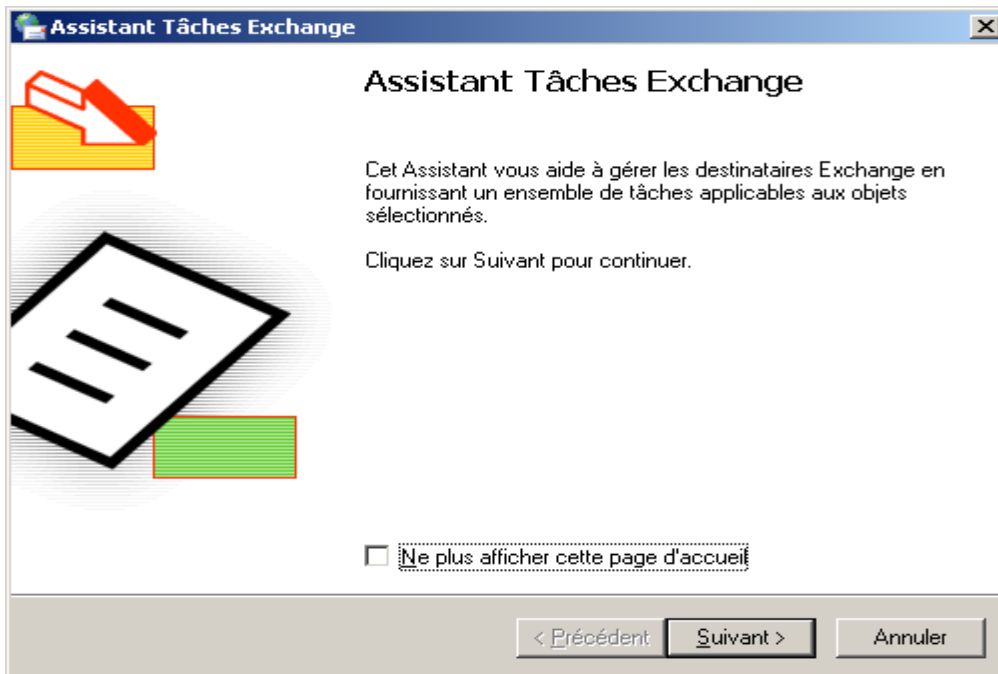


On donne le nom FORMATEURS à la Banque de Boîte aux lettres



■ Déplacer une boîte aux lettres

On déplacera la boîte aux lettres ista a la banque de boîte aux lettres FORMATEURS :



Assistant Tâches Exchange

Déplacer une boîte aux lettres
Déplacer les boîtes aux lettres pour organiser les utilisateurs sur un autre serveur.

La durée de cette tâche dépend de la taille de chaque boîte aux lettres car le contenu de chaque boîte aux lettres sélectionnée va être transféré.

Spécifiez la base de données de destination en sélectionnant le serveur et la banque de boîtes aux lettres. Appuyez sur Suivant pour commencer.

Banque de boîtes aux lettres actuelle :

DELL/Premier groupe de stockage/Banque de boîtes aux lettres (DELL)

Serveur :

Première organisation/Premier groupe d'administration/DELL

Banque de boîtes aux lettres :

Premier groupe de stockage/FORMATEURS

< Précédent Suivant > Annuler

Assistant Tâches Exchange

Tâche en cours
La tâche est en cours d'exécution.

Rapport d'avancement :

Objet	État	%	Durée (s)	État
ista	Ouverture de la boîte aux lettres sour...	0 %	0:11	

État d'avancement :

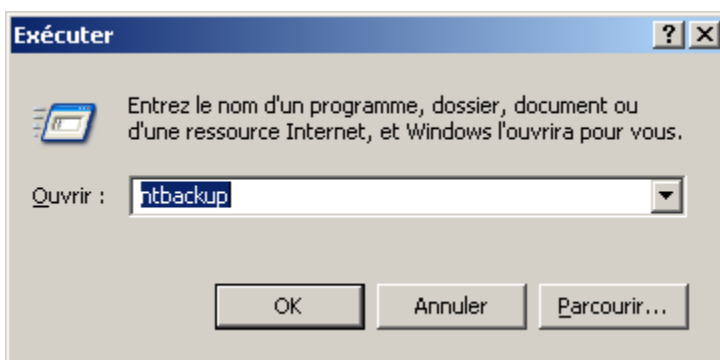
< Précédent Suivant > Annuler

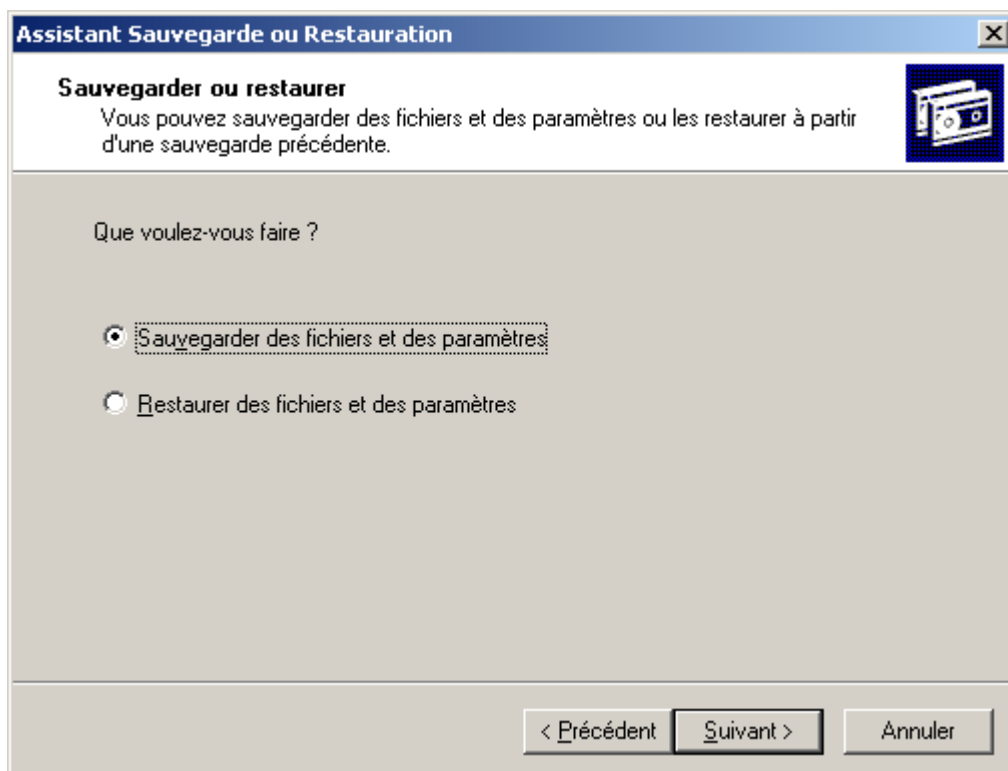
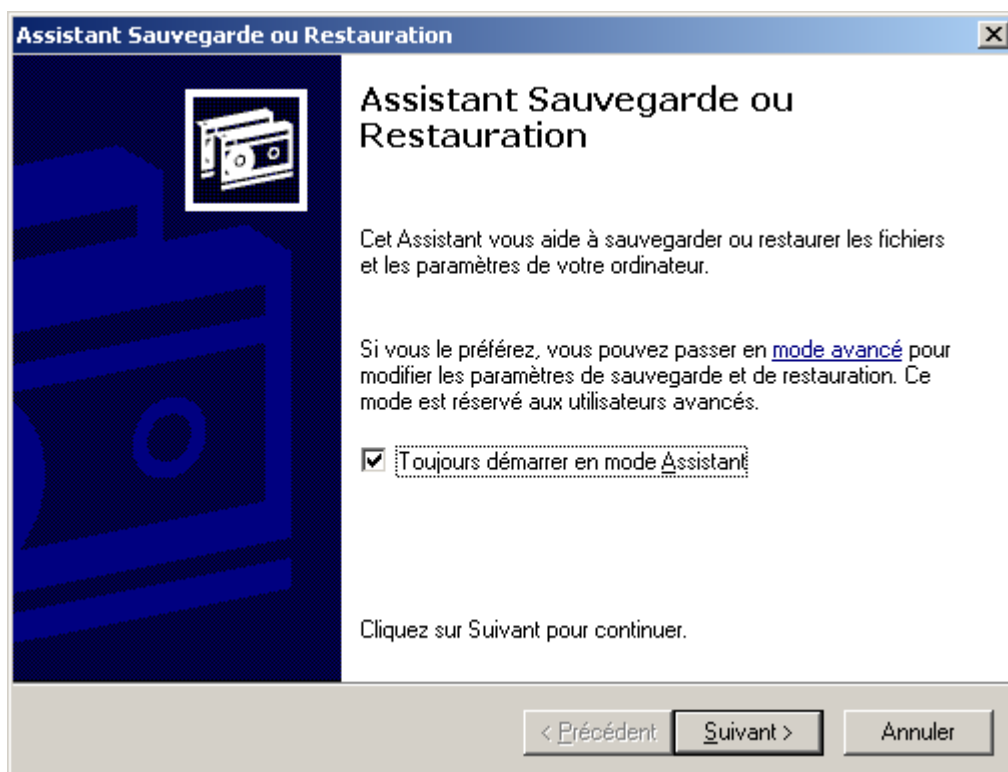


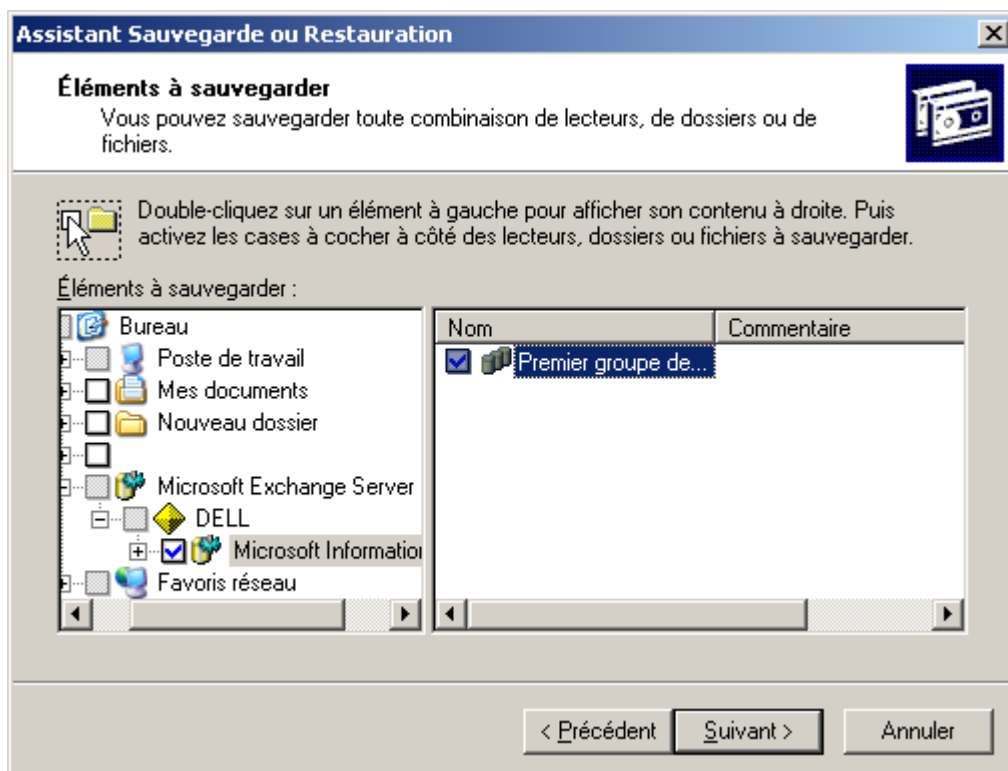
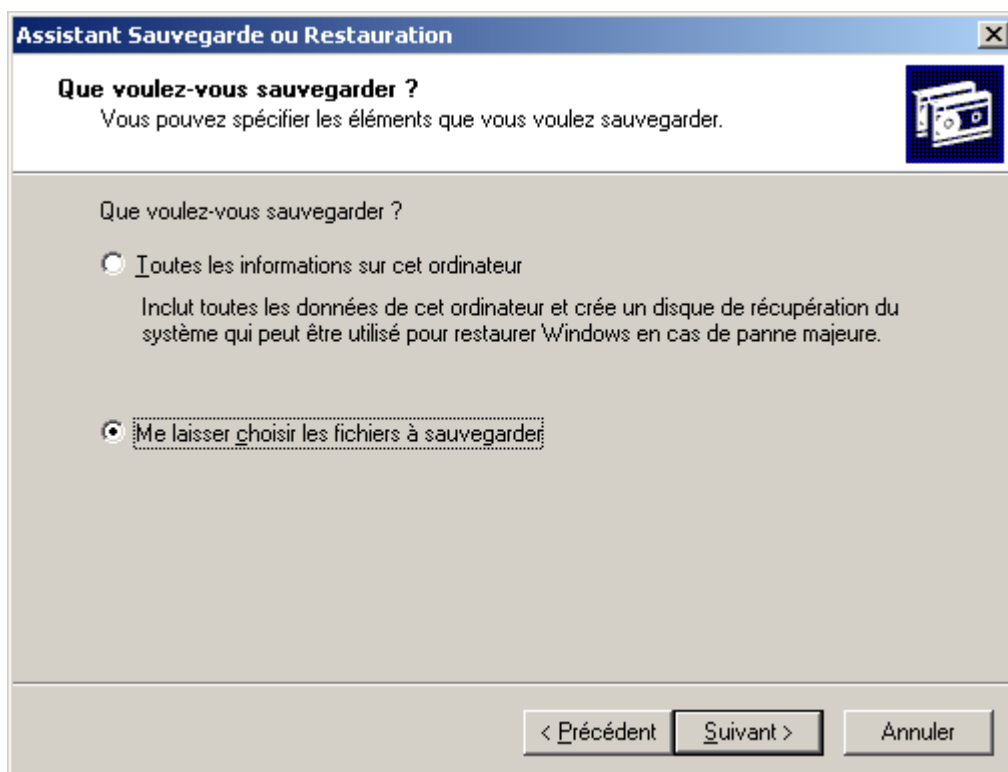
3. SAUVEGARDE ET RESTAURATION D'UN GROUPE DE STOCKAGE

- **Sauvegarder un groupe de stockage**

La sauvegarde d'un groupe de stockage est faite par la commande ntbackup.







Assistant Sauvegarde ou Restauration

Type, nom et destination de la sauvegarde
Vos fichiers et vos paramètres sont stockés à l'emplacement que vous spécifiez.

Sélectionnez le type de sauvegarde :

Fichier

Choisissez un emplacement pour enregistrer votre sauvegarde :

C:\Documents and Settings\Administrateur.DELL\Mes doc

Parcourir...

Entrez un nom pour cette sauvegarde :

Backup

< Précédent Suivant > Annuler

Assistant Sauvegarde ou Restauration

Fin de l'Assistant Sauvegarde ou Restauration

Vous avez créé les paramètres de sauvegarde suivants :

Nom : C:\...ateur.DELL\Mes documents\Backup.bkf

Description : Jeu créé le 30/03/2009 à 13:56

Contenu : Fichiers et dossiers sélectionnés

Emplacement : Fichier




Pour fermer cet Assistant et démarrer la sauvegarde, cliquez sur Terminer.

Pour spécifier d'autres options de sauvegarde, cliquez sur Avancé.

Avancé...

< Précédent Terminer Annuler

Sauvegarde en cours [?] [X]




 [Annuler]

Lecteur :

Nom :

État :

État d'avancement :

Durée :

Traitement de :

Fichiers :

Octets :

Sauvegarde en cours [?] [X]

sauvegarde a terminé.

 [Fermer]

 [Rapport...]

Pour afficher des informations détaillées, cliquez sur Rapport.

Lecteur :

Nom :

État :

Durée :

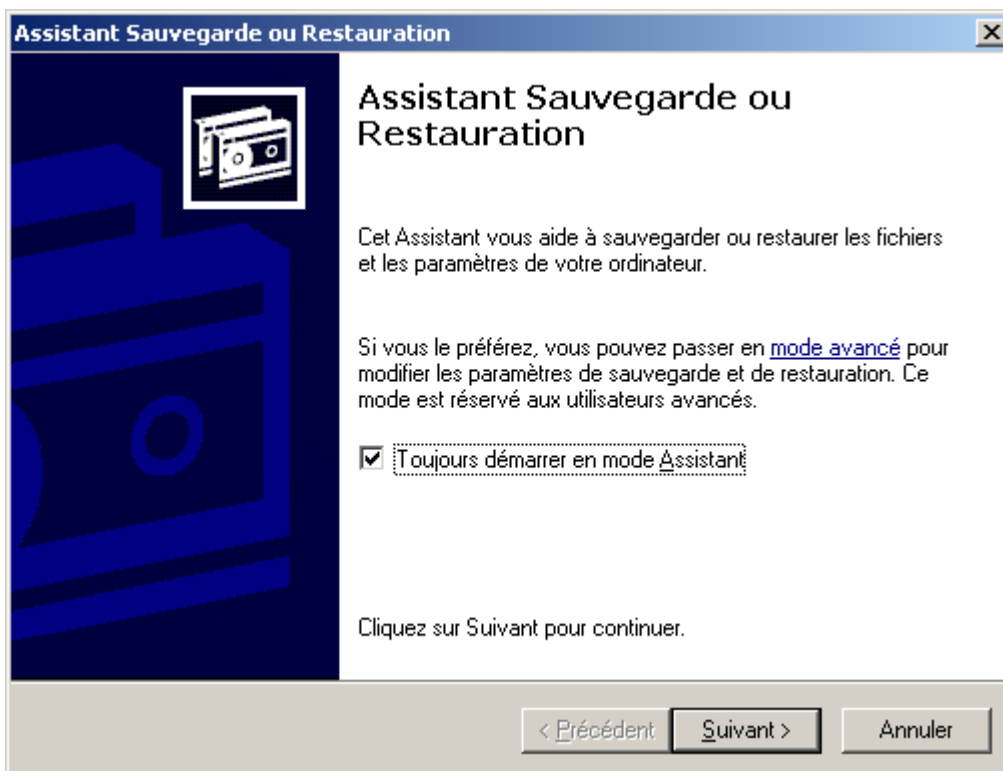
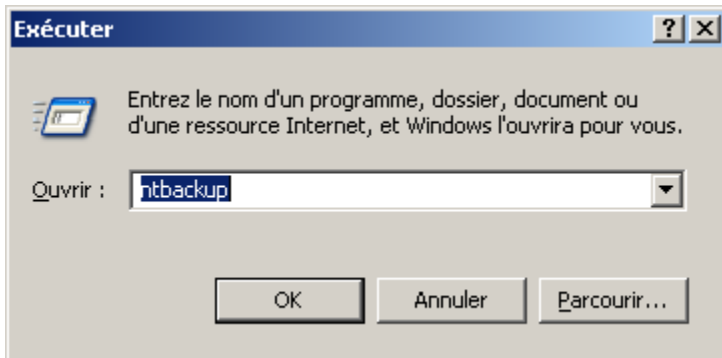
Fichiers :

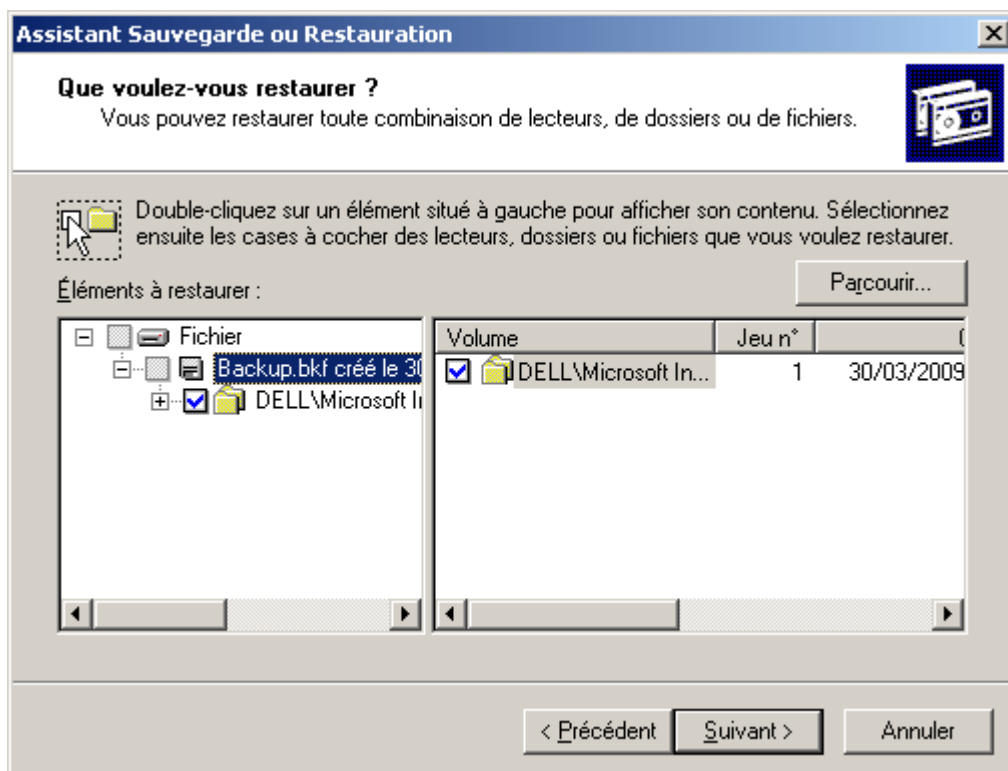
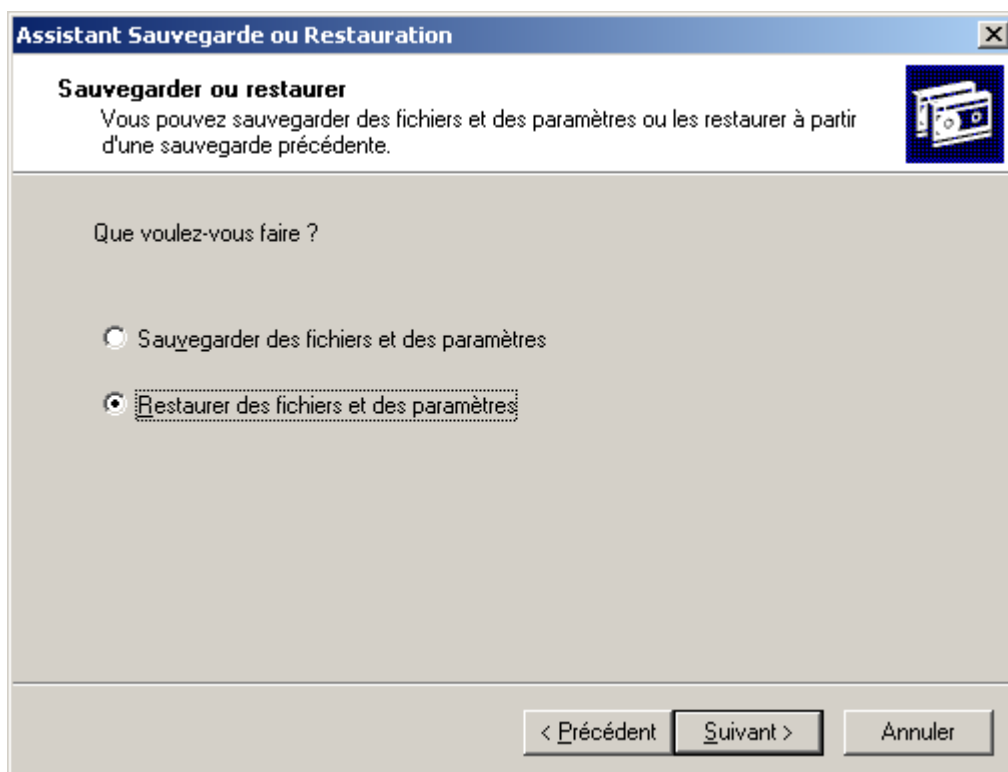
Octets :

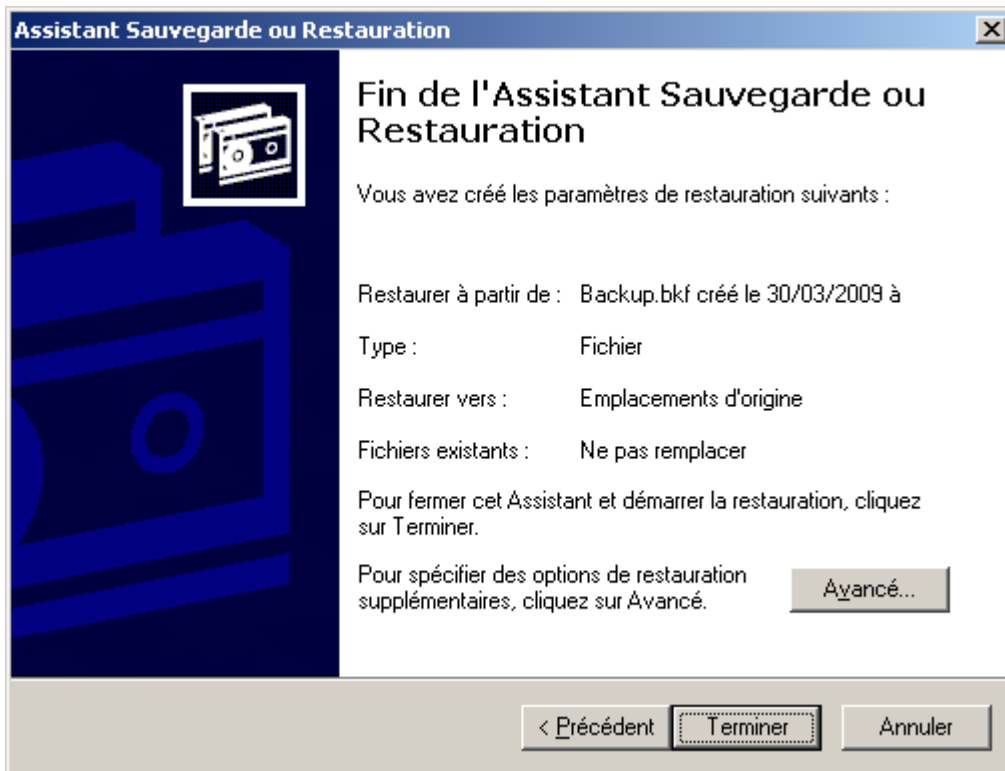
La sauvegarde est donc faite avec succès.

- **Restauration d'un groupe de stockage**

Pour la restauration on utilise aussi la commande ntbackup.







4. CREATION ET APPLICATION DE STRATEGIES EXCHANGE

Une stratégie Exchange est un ensemble de paramètres de configuration qui sont appliqués à un ou plusieurs objets Exchange du même type. Lorsque vous devez modifier la configuration des serveurs, vous pouvez simplement modifier la stratégie et appliquer les modifications à tous les serveurs, en une seule opération. Il existe deux types de stratégies Exchange : les stratégies système et les stratégies de destinataire. Les stratégies système sont des stratégies qui contrôlent les Paramètres de configuration des objets du serveur Exchange et de la banque d'informations (banque de boîtes aux lettres et banque de dossiers publics). Vous pouvez créer et appliquer trois types de stratégies système :

- Stratégies de banques de boîtes aux lettres. Vous pouvez utiliser ce type de stratégie système pour configurer les propriétés de plusieurs objets de banques de boîtes aux lettres dans une application. Vous pouvez, par exemple, utiliser des stratégies de banques de boîtes aux lettres pour appliquer des limites de stockage, des mises à jour de l'index, des fréquences d'exécution de la maintenance, des mappages aux banques de dossiers publics et des listes d'adresses hors connexion à plusieurs banques de boîtes aux lettres.

- Stratégies de banques publiques. Vous pouvez utiliser ce type de stratégie système pour configurer les propriétés de plusieurs objets de banques publiques dans une application. Vous pouvez, par exemple, utiliser des stratégies de banques publiques pour configurer les programmes de maintenance,

les intervalles de réplication, les limites de stockage et les mises à jour de l'index sur plusieurs banques de dossiers publics.

- Stratégies de serveurs. Vous pouvez utiliser ce type de stratégie système pour configurer les propriétés de plusieurs objets serveur dans une application. Vous pouvez, par exemple, les utiliser pour activer l'enregistrement, le suivi des messages et la maintenance des fichiers journaux sur plusieurs serveurs dans votre organisation.

Les stratégies de destinataire sont des stratégies que vous appliquez aux objets destinataire, tels que les utilisateurs, les groupes, les contacts et les dossiers. Ces stratégies peuvent contrôler la manière dont les adresses de messagerie sont configurées pour les objets destinataire ainsi que mettre en vigueur les paramètres de rétention de la messagerie électronique. Exchange comprend une stratégie de destinataire par défaut qui génère automatiquement des adresses de messagerie pour les objets Exchange à extension messagerie, y compris l'adresse SMTP (Simple Mail Transfer Protocol) qui peut être utilisée pour envoyer des messages électroniques à un destinataire. Les stratégies de destinataire doivent être configurées pour chaque domaine SMTP pour lequel il sera demandé à Exchange d'accepter des messages SMTP entrants. Les stratégies de destinataire apparaissent dans le Gestionnaire système Exchange dans le conteneur Stratégies de destinataire de l'objet Destinataire.

Vous pouvez créer et appliquer toutes les stratégies système, qu'il s'agisse d'une stratégie de serveur, d'une stratégie de banque de boîtes aux lettres ou de banque publique, en effectuant des procédures semblables. Vous pouvez utiliser une stratégie système pour contrôler seulement un sous-ensemble des options qui peuvent être configurées sur un objet Exchange. En d'autres termes, lorsque vous configurez une stratégie système, seules les options qu'elle peut contrôler s'affichent sous ses onglets. Voici les principales étapes à suivre pour créer une stratégie système :

1. Dans le Gestionnaire système Exchange, naviguez jusqu'à un conteneur Stratégies système.
2. Utilisez le menu contextuel pour créer une nouvelle stratégie système.
3. Utilisez la boîte de dialogue Nouvelle stratégie et les onglets pour configurer les options appropriées.

Après avoir créé une stratégie système, vous devez l'appliquer à l'objet approprié. Elle prend alors immédiatement effet, sans que les utilisateurs aient besoin de fermer leur session. Voici les principales étapes à suivre pour appliquer une stratégie système :

1. Dans le Gestionnaire système Exchange, naviguez jusqu'à la stratégie système que vous souhaitez appliquer.
2. Dans le menu contextuel de la stratégie, cliquez sur Ajouter une banque de boîtes aux lettres pour une stratégie de banque de boîtes aux lettres, sur Ajouter une banque publique pour une stratégie de banque publique ou sur Ajouter un serveur pour une stratégie de serveur.
3. Pour appliquer la stratégie système à l'objet, recherchez l'objet approprié et sélectionnez son nom.
4. Utilisez l'onglet Stratégies de l'objet pour vérifier qu'une stratégie a été appliquée à ce dernier. L'onglet Stratégies affiche les stratégies qui ont été appliquées à l'objet et les onglets contrôlés par la stratégie.

▪ Créer et configurer des stratégies de destinataire

Selon l'objectif de la stratégie de destinataire, vous pouvez utiliser soit l'onglet Adresse de messagerie (Stratégie), soit l'onglet Paramètres du gestionnaire de boîtes aux lettres (Stratégie) pour configurer une stratégie de destinataire. Utilisez l'onglet Adresse de messagerie (Stratégie) pour configurer des adresses de messagerie pour les destinataires Active Directory. Utilisez l'onglet Paramètres du gestionnaire de boîtes pour configurer des paramètres de gestion de boîtes aux lettres pour les destinataires Active Directory.

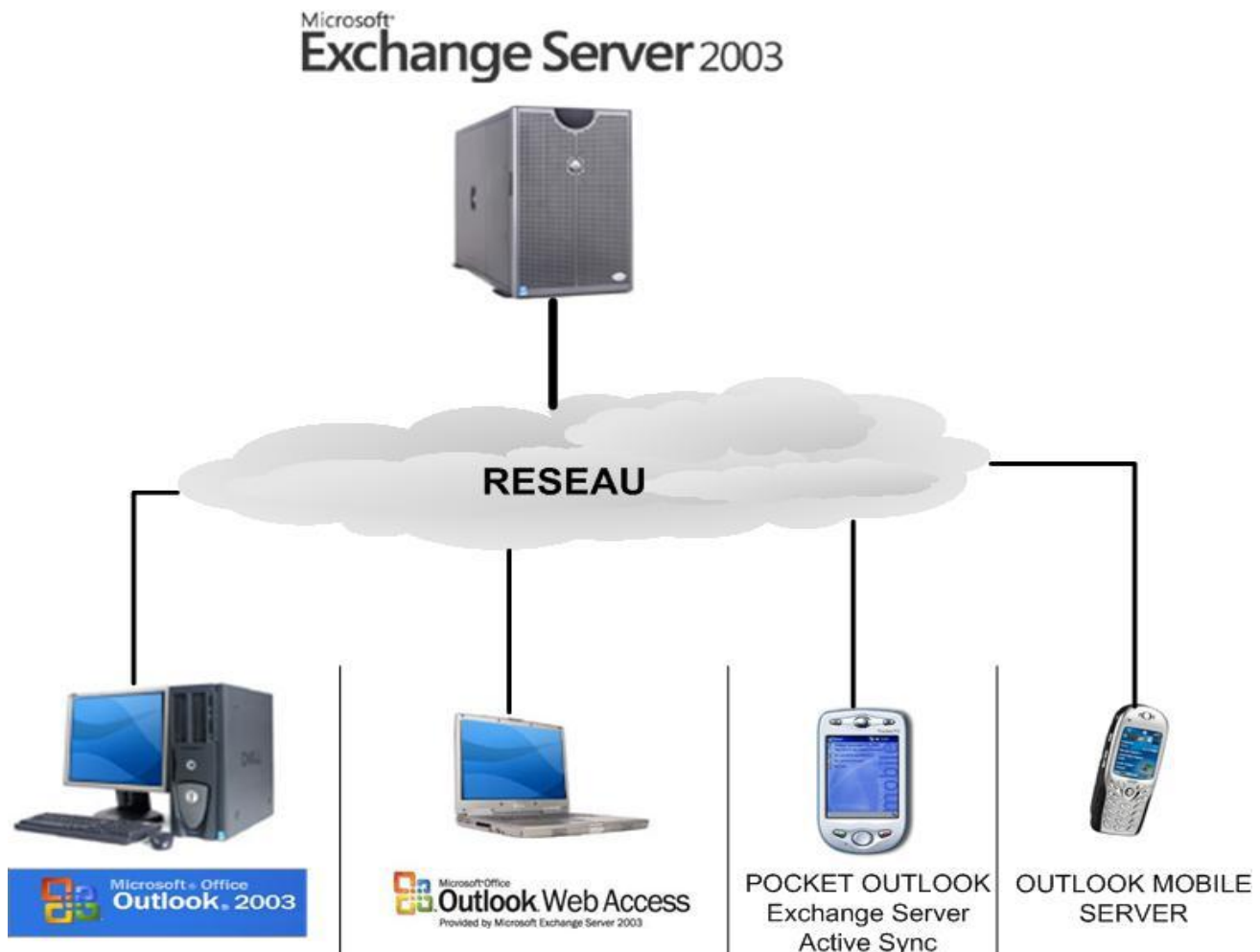
Les stratégies de destinataire se créent dans le conteneur Destinataires. Voici les principales étapes à suivre pour créer et configurer une stratégie de destinataire :

1. Dans le Gestionnaire système Exchange, localisez le conteneur Stratégies de destinataire.
2. Utilisez le menu contextuel du conteneur pour créer une nouvelle stratégie de destinataire.
3. Pour configurer la stratégie, définissez les options sous les onglets appropriés, y compris la construction de la requête pour sélectionner le jeu de destinataires auxquels s'applique votre stratégie.

Le Service de mise à jour de destinataire est le service qui construit et gère les listes d'adresses. Il recherche toutes les 60 secondes dans Active Directory des informations de destinataire mises à jour. Si cette programmation par défaut a été modifiée ou si vous souhaitez forcer l'application d'une stratégie de destinataire, cliquez avec le bouton droit sur la stratégie de destinataire que vous souhaitez appliquer, puis cliquez sur Appliquer cette stratégie maintenant.

IV. LES CLIENTS EXCHANGE

Voici un descriptif des différents clients et de leurs fonctionnalités.



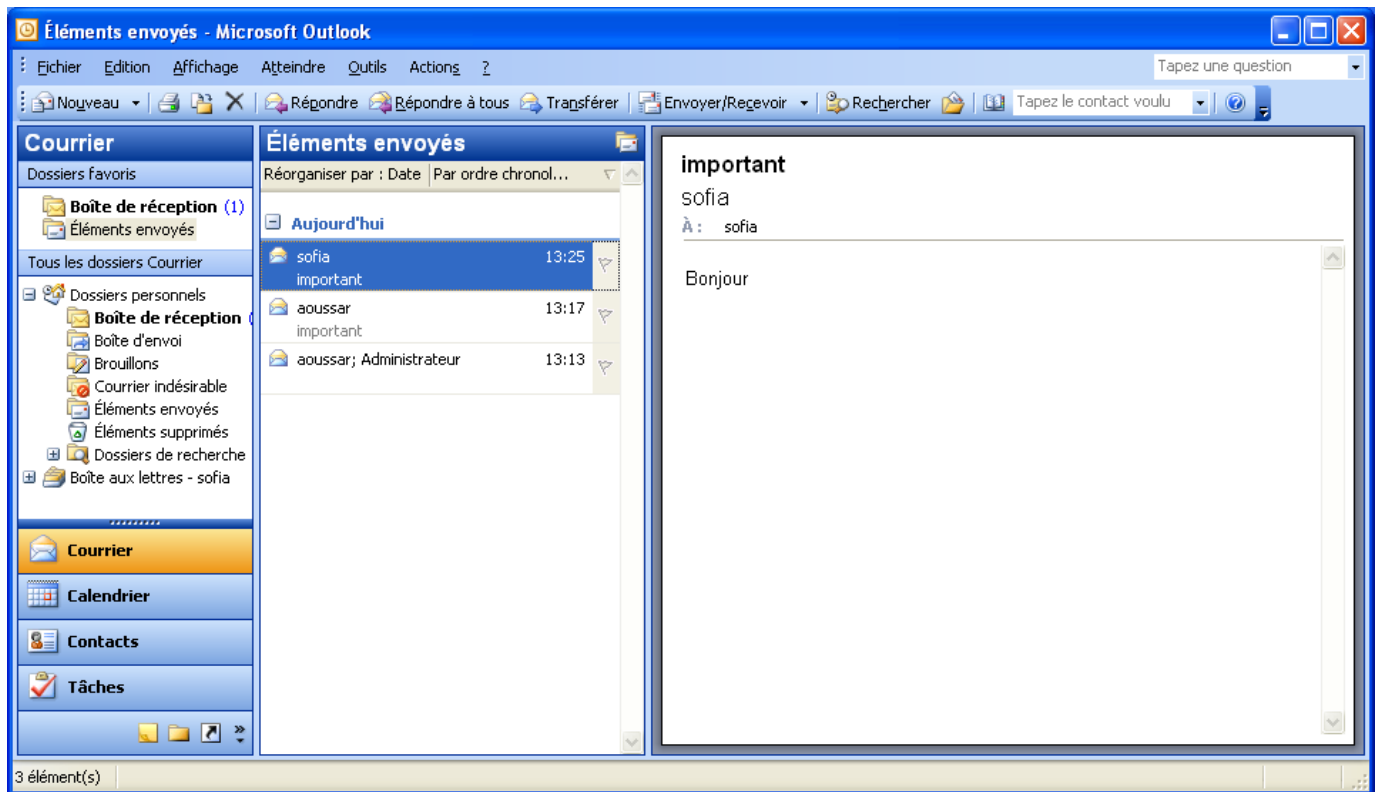
▪ Outlook 2003

Ce client MAPI fait parti de la suite Office 11, plus communément appelé Office 2003, Outlook 2003 est également fourni avec le package Microsoft Small Business Server.

La configuration de connexion au serveur n'a pas changé et est toujours aussi simple.

Lorsque vous vous connectez au serveur Exchange, une copie de la boîte aux lettres est faite en

Dans ce mode hors connexion, vous pouvez envoyer des mails, mais ceux-ci seront conservés dans la boîte d'envoi et seront expédiés une fois la connexion au serveur Exchange établie. Le fait d'avoir ce mode cache permet de minimiser le téléchargement des mails sur le client, ce qui permet d'économiser la bande passante.



Outlook 2003 implémente également la recherche dans les répertoires et le tri sur différents critères, date jour par jour ou semaines, par expéditeurs, par taille de pièce jointes ou autres.

Il y a un changement de la prévisualisation des mails, la disposition des frames a changé et peuvent être redimensionner à votre guise.

La fonction de groupware à travers les tâches et les calendriers partagés accentue cette position pour le travail collaboratif.

L'accès aux listes de contacts qui permet de gérer vos relations de messagerie électronique et les notes font également parti des nombreux composants qui font de ce client l'un des plus avancés de sa catégorie.

Nous pouvons qualifier ce client comme étant un client de messagerie intelligent, Outlook peut compresser les mails en fonction de la connexion entre le serveur et le client lors du téléchargement.

▪ Outlook Web Access 2003

Il s'agit d'un composant Web intégré au serveur Exchange permettant aux clients de se connecter à leur boîte e-mail via Internet et un simple explorateur Web comme Internet Explorer ou Netscape.

Lorsque les clients se connectent au serveur via une URL et après authentification, ils accèdent alors à leurs boîtes mails et ils ont alors la possibilité d'émettre et de réceptionner leurs messages, de consulter leur calendrier, leurs tâches, et autres composants de la boîte aux lettres..

Voici les principales nouvelles fonctionnalités disponibles dans cette version Outlook Web Access 2003:

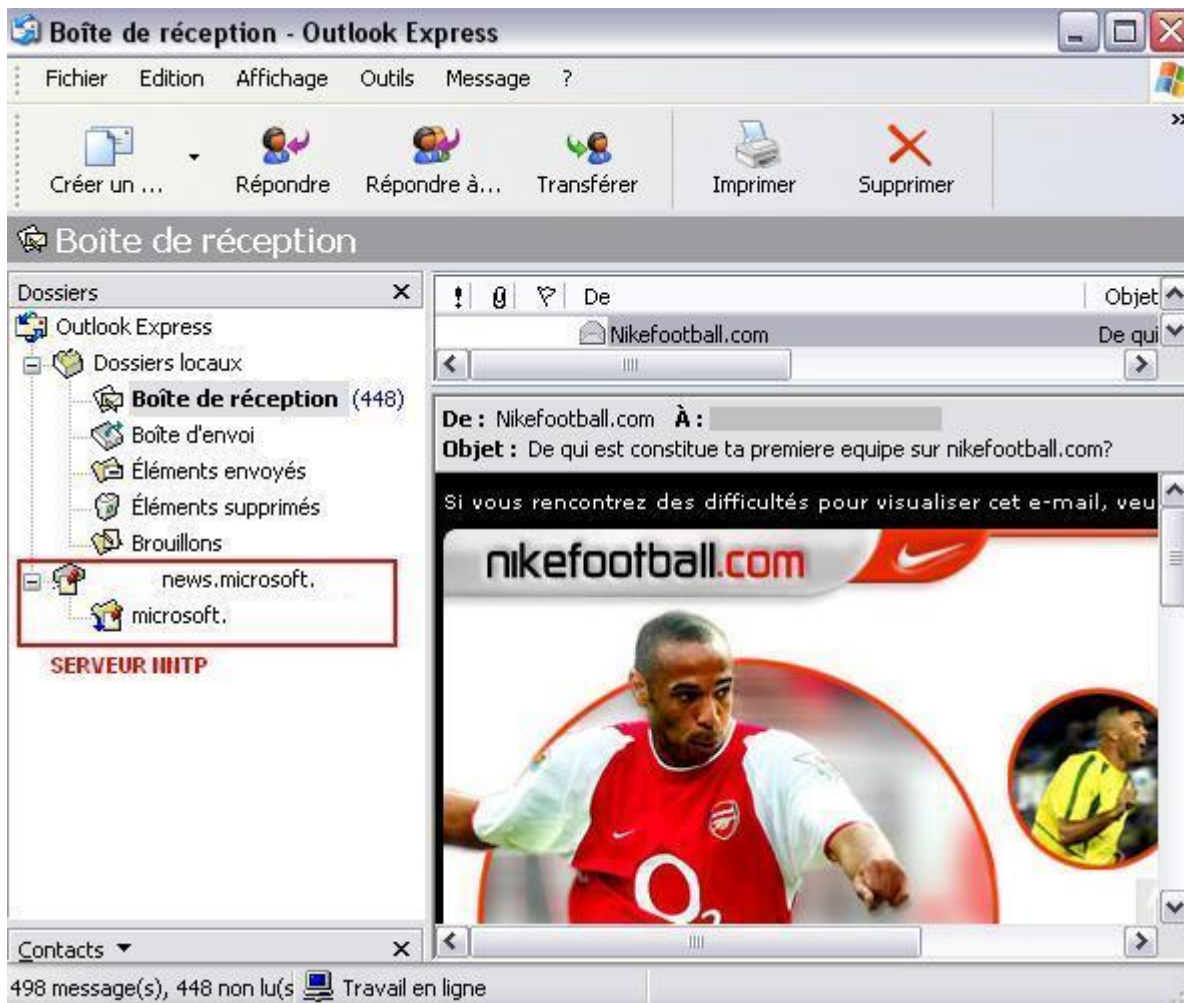
- - En théorie 50% plus performant qu'Exchange 2000 Outlook Web Access
- 2 versions de clients : Basic client et Rich client
- Les cookies d'authentification sont mieux gérés, en cas de logoff ou time out
- Création des tâches et gestion de celles-ci (pourcentage d'avancement de la tâche, partage de la tâche, etc...)
- Marquage des messages lus et non lus
- Affichage jusqu'à 100 messages par pages
- Possibilité de recherche dans les répertoires
- Utilisation de la compression Gzip 30% en fonction du client utilisé
- Correction orthographique.
- Blocage de certains types de pièces jointes, type de client ou nom de domaine
- Analyse des liens vers les sites ou les pop-up présents dans les mails





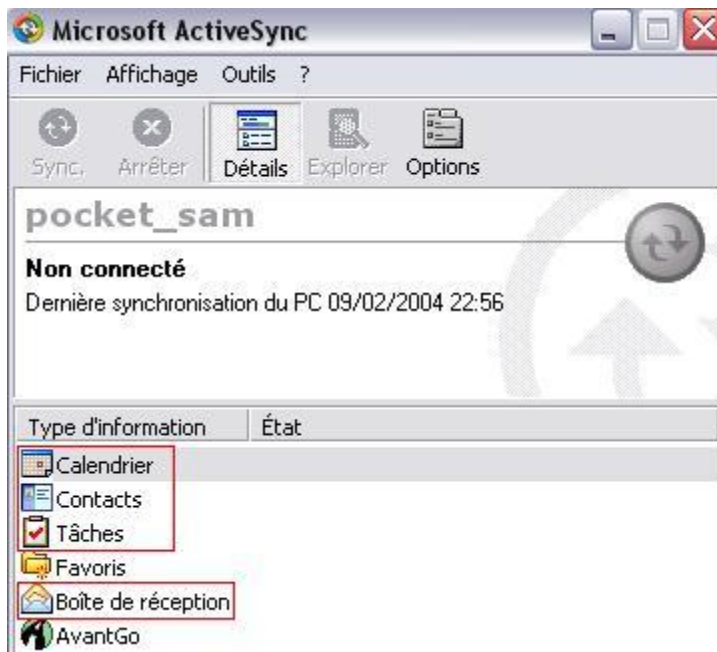
Outlook express

Ce client ne bénéficie pas des avantages du serveur Exchange 2003, mais reste néanmoins un client robuste et fiable dans le cas où vous n'utilisez pas Outlook ou un autre client.



Exchange Serveur Activesync

Exchange Serveur Activesync permet aux utilisateurs possédant des périphériques mobiles, au minimum un Pocket PC 2002 ou Smart phone 2003, d'accéder et de synchroniser leurs données avec un serveur Exchange. De nombreuses fonctionnalités présentes dans Outlook ou Outlook Web Access.



Depuis votre PDA et via une connexion Wireless, par câble USB ou série ou encore par port infrarouge, les utilisateurs pourront à l'aide de l'interface Microsoft ActiveSync synchroniser leurs boîtes mails.

Synchronisez email, calendrier, contacts sur votre périphérique mobile.

Vous avez la possibilité de télécharger uniquement le corps de texte d'un mail sans la pièce jointe et de répondre à ce mail.

Si vous choisissez de télécharger la pièce jointe, le processus se fera au cours de la prochaine

Outlook Mobile Access

Faisons encore une analogie avec Outlook Web Access, nous pouvons dire qu'Outlook Mobile Access est similaire à Outlook Web Access avec des interfaces graphiques moins évoluées et quelques fonctions en moins.

Ce composant permet aux utilisateurs itinérants d'accéder à leurs boîtes mail depuis un explorateur web léger, par exemple Microsoft Pocket Internet Explorer ou un client Web classique comme Internet Explorer.

La consultation de la boîte mail se fait alors en HTML, XHTML ou CHTML (HTML compressé).

Une fois connecté les utilisateurs auront la possibilité de lire et d'envoyer leur mails, gérer les tâches et les contacts, faire des recherches dans l'annuaire, gérer le calendrier et répondre aux invitations du calendrier, créer des rendez-vous et effectuer toutes les autres tâches dites basiques, depuis leur périphérique mobile.

Conclusion

J'ai été particulièrement surprise par l'ambiance qui peut régner dans une entreprise. Et c'est le climat interne qui accroît la motivation des salariés et en mêmes temps leur productivité. En effet, le responsable a passé pas mal de temps a m'expliquer certaines choses liées a son métier.

Aussi ce stage a été l'occasion pour moi de rédiger un rapport écrit, une expression nouvelle pour moi mais a laquelle je me suis mis avec rigueur et sérosité.

Ce stage fut ma première occasion de découvrir l'entreprise et de son environnement si complexe. Une étape de ma vie que j'appréhendais parce que je n'avais aucune idée de comment c'est. Cela est du aux idées ressues a propos des organisation et a l'image parfois négative de la vie en société. Cependant cette expérience ne fut pas comme je la craignais, au contraire elle était très formatrices m'a permis d'apprendre un certain nombre de choses, que je pense, me seront indispensables dans ma carrière professionnelle.

Ainsi je suis sorti gagnante de cette expérience ou j'ai appris les bases concrètes du métier de technicien informatique, et assimilé un certain nombre de connaissance et de savoir.

